



spelen
ontdekken
leren

op de peuterspeelzaal

INHOUDSOPGAVE

Inleiding Spelen = Ontdekken = Leren	3
Hoofdstuk 1	
Verantwoorde en kwalitatieve opvang	6
Fysieke en emotionele veiligheid	8
Persoonlijke competenties	12
Sociale competenties	14
Normen en waarden	15
Hoofdstuk 2	
De deskundigheid van onze medewerkers	16
Hoofdstuk 3	
Samen opvoeden	18
Goede communicatie	18
Medezeggenschap	20
Hoofdstuk 4	
Praktische info	22
Bijlage	
Centraal pedagogische visie	24

N.B. Omwille van de leesbaarheid gebruiken we in de tekst 'hij' en 'hem' als we het over een kind hebben. Maar uiteraard gaat de tekst zowel over jongens als meisjes! Ook spreken we over 'ouders' waarmee we zeker ook 'verzorgers' bedoelen.

INLEIDING

Beste ouder, verzorger,

Gaat je kind naar een peuterspeelzaal van de SKBNM dan is het prettig om te weten wat er precies gebeurt tijdens de dag. Dat je kind goed wordt verzorgd, daar kan je van op aan. Elke peuterspeelzaal van de SKBNM is een veilige basis, een 'thuis' waar kinderen plezier hebben en zichzelf kunnen zijn. Maar de pedagogisch medewerkers van onze peuterspeelzalen bieden meer dan een goede verzorging. Ze bieden je kind ook de mogelijkheid om zich te ontwikkelen, door het te laten spelen en uit te dagen om nieuwe ervaringen op te doen. Want voor alle kinderen geldt:

Spelen = Ontdekken = Leren

Door te spelen, beleeft een kind van alles. Hij ontdekt spelend wat hij kan en wat hij leuk vindt. Hij probeert dingen uit, denkt na over de mogelijkheden, leert omgaan met frustratie als iets niet lukt. Hij leert om iets opnieuw te proberen en bouwt zelfvertrouwen op als het wel lukt. Hij speelt samen met andere kinderen, wat veel plezier en vriendschappen oplevert. Samen spelen levert ook strijd op, waardoor kinderen leren voor zichzelf op te komen. Spelen is dus een heel vanzelfsprekende en natuurlijke manier van leren en ontwikkelen.

Onze peuterspeelzalen zijn zo ingericht dat er alle ruimte is om te spelen, zowel binnen als buiten. De fysieke en emotionele veiligheid van de kinderen is gewaarborgd, het juiste spelmateriaal is voorhanden en er zijn een heleboel andere kinderen. De ideale omgeving voor een kind om zowel zijn persoonlijke als zijn sociale competenties te ontwikkelen. Onze pedagogisch medewerkers benaderen de kinderen met geduld, humor en met respect voor ieders eigenheid. Spelenderwijs brengen ze de kinderen normen en waarden bij.

Dat is in een notendop onze pedagogische visie, die we op de pagina's hierna verder toelichten. De tekst is ontleend aan onze centraal pedagogische visie, die is opgenomen als bijlage vanaf pagina 24. Mocht je nog meer willen weten, schroom niet en spreek de pedagogisch medewerkers van de groep van je kind aan. Uiteraard kun je ook een afspraak maken met de leidinggevende en/of adjunct-leidinggevende van de peuterspeelzalen, Mettina Snieder (m.snieder@skbnm.nl) en Marianne van Malenstein (m.vanmalenstein@skbnm.nl).

Wij wensen je kind(eren) en jou een hele fijne tijd toe op de peuterspeelzaal!

Mariska Ristjouw
directeur SKBNM

HOOFDSTUK 1

VERANTWOORDE EN KWALITATIEVE OPVANG

Wat is ons doel?

Ons doel is om kinderen op te voeden tot gelukkige, zelfstandige en verantwoordelijke mensen met voldoende zelfvertrouwen om in de maatschappij hun eigen weg te kunnen vinden. Dit vraagt in de praktijk veel kennis, vaardigheden en inzet van onze pedagogisch medewerkers. Onze visie op (de ontwikkeling van) het kind vormt de basis van ons pedagogisch beleid.

Hoe kijken wij naar je kind?

Bij de SKBNM kijken we op de volgende manier naar de ontwikkeling van een kind:

- Elk kind is uniek en heeft een eigen karakter en persoonlijkheid, en een eigen tempo van ontwikkeling;
- Elk kind kan en weet veel (= competent) en kan binnen bepaalde grenzen zelf keuzes maken en verantwoordelijkheid aan;
- Elk kind is van nature nieuwsgierig en gaat in een veilige en uitdagende omgeving zélf op onderzoek uit;
- Elk kind heeft behoefte aan anderen: waardering van en ondersteuning door volwassenen en andere kinderen dragen bij aan een positief zelfbeeld en zelfvertrouwen.

Wat bieden wij je kind?

Als kinderopvangorganisatie hebben wij de taak om je kind:

1. Fysieke en emotionele veiligheid te bieden;
2. De mogelijkheid te bieden voor het ontwikkelen van zijn persoonlijke competenties;
3. De mogelijkheid te bieden voor het ontwikkelen van zijn sociale competenties;
4. Normen en waarden bij te brengen.

Hoe voelt je kind zich bij ons?

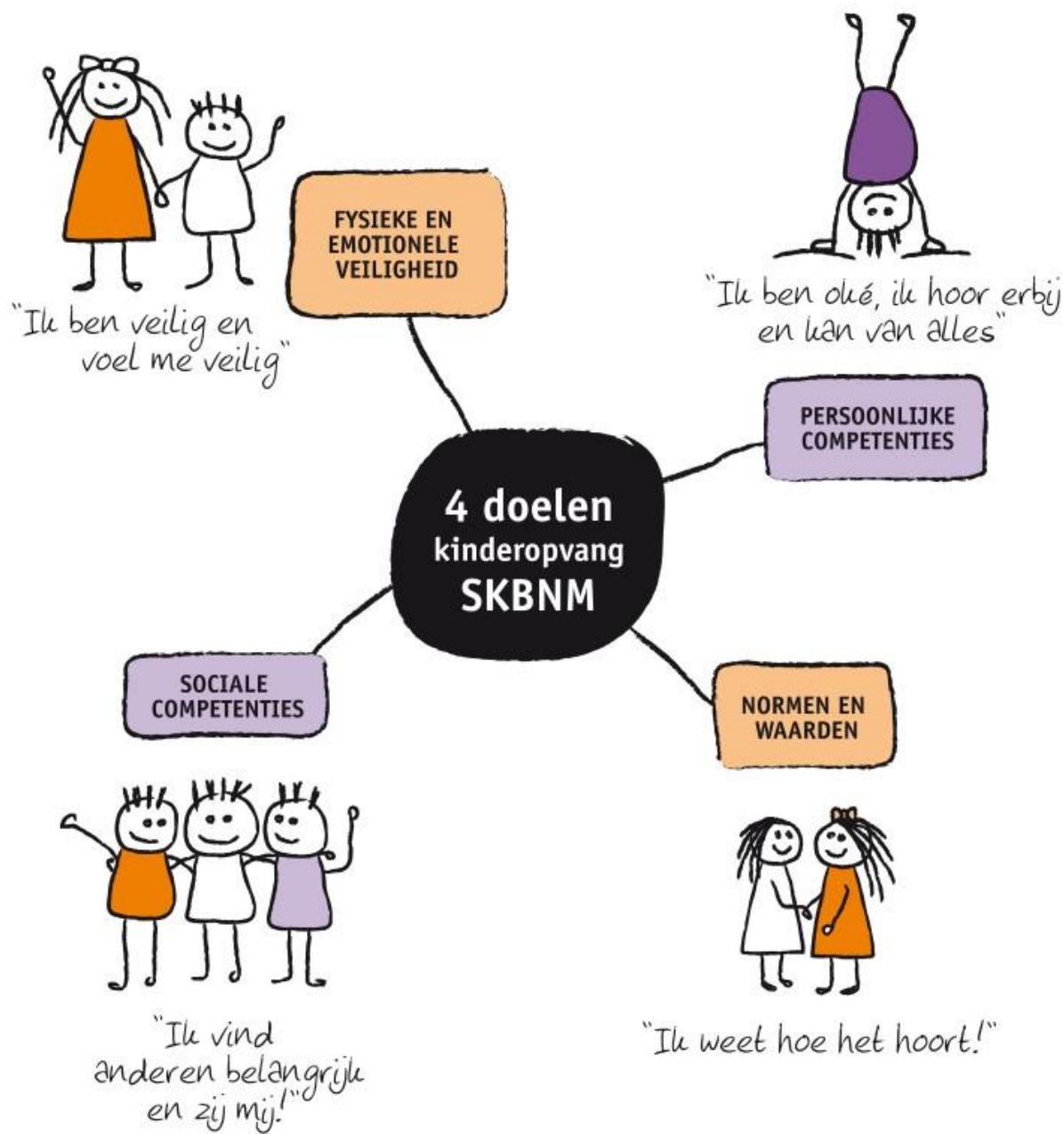
Wij streven er naar je kind het volgende bij ons te laten ervaren:

“Ik ben veilig en voel me veilig”

“Ik ben oké; ik hoor erbij en kan van alles”

“Ik vind anderen belangrijk en zij mij!”

“Ik weet hoe het hoort”



1.1 FYSIEKE EN EMOTIONELE VEILIGHEID

Onze peuterspeelzalen zijn een veilige basis, een 'thuis' waar je kind zich kan ontspannen, plezier heeft en zichzelf kan zijn. Waar kinderen zich vertrouwd voelen, waar zij gezien en gehoord worden. Je kind hoort bij een stamgroep: één vaste groep kinderen, met een eigen groepsruimte en vaste pedagogisch medewerkers. Hier krijgt hij een goede verzorging: gezonde voeding, een duidelijke dagindeling en een goed evenwicht tussen activiteiten en rustmomenten.

Lieve pedagogisch medewerkers

De basis van emotionele veiligheid ligt in het warme contact tussen onze pedagogisch medewerkers en de kinderen. Zij reageren adequaat op signalen van de kinderen en zijn er voor de kinderen als die aangeven hen nodig te hebben. Ze besteden gerichte aandacht en tijd aan ieder kind. Ze tonen genegenheid, praten vriendelijk en hebben geduld. Ze benoemen wat kinderen zien, doen, voelen en leggen dingen uit. Ze reageren op hun vragen en verhalen. En natuurlijk maken ze samen met de kinderen grapjes en hebben ze plezier. Doordat de medewerkers beschikken over pedagogische kennis en vaardigheden, weten ze precies hoe ze de ontwikkeling van kinderen kunnen stimuleren. Spelenderwijs ontwikkelen kinderen zo hun persoonlijke en sociale competenties en nemen ze normen en waarden over.

Wennen

Door kinderen de tijd te geven om te wennen, gaan ze zich langzamerhand veilig voelen bij hun nieuwe groep. Ook voor ouders en pedagogisch medewerkers is wennen belangrijk. Voor ouders om vertrouwen op te bouwen met de pedagogisch medewerkers; je geeft je kind tenslotte niet zo maar uit handen. Hoe jong het kind ook is, het reageert op het vertrouwen dat de ouder heeft in de pedagogisch medewerkers die voor het kind gaan zorgen. Voor de medewerkers is het fijn om te weten hoe het karakter en het ritme van een kind is en hoe zij het kind kunnen ondersteunen. De ouders zijn daarvoor bij uitstek de deskundigen. De mentor van het kind stemt tijdens het intakegesprek het wennen met de ouder af, passend bij de behoeften van het kind. De mentor is de peuterspeelzaal medewerker die het aanspreekpunt is voor de ouder als het gaat om informatie over het welbevinden en de ontwikkeling van het kind.

Als je kind nieuw begint op een peuterspeelzaal van de SKBNM, breng je je kind de eerste dag om 9.00 uur. De andere ouders zijn dan net weg zodat we alle tijd voor je kind hebben. Die eerste keer blijf je er dan als ouder nog even bij en ben je gedurende de ochtend goed bereikbaar en beschikbaar indien nodig.

Een goede hechting

Voor kinderen op de peuterspeelzaal hanteren we een minimumafname van twee ochtenden per week, zodat zij voldoende tijd aanwezig zijn om zich goed te kunnen hechten aan de pedagogisch medewerkers en zij zich emotioneel veilig voelen als zij op de peuterspeelzaal zijn.

Vertrouwde gezichten en één stamgroepsruimte

Aan de peuterspeelzaalgroepen zijn maximaal drie vaste pedagogisch medewerkers verbonden. Door het aantal vast aan de groep verbonden pedagogisch medewerkers te beperken tot twee respectievelijk drie, borgen wij de emotionele veiligheid van het kind. Op het informatiebord dat naast de deur van de groep van je kind hangt, zie je welke pedagogisch medewerkers werken op de dagen dat je kind komt.

Pedagogisch medewerkers die als gevolg van ziekte, verlof of scholing of een andere situatie van overmacht afwezig zijn, worden bij voorkeur vervangen door een andere vaste pedagogisch medewerker van de groep die tijdelijk een dag extra wil werken. Als dit niet mogelijk is, dan gaat de voorkeur uit naar een vaste pedagogisch medewerker van het cluster die mogelijk een dag extra kan/wil werken. Indien deze niet kan/wil vragen wij één van de vaste invalkrachten van de regio. In laatste instantie kiezen wij voor een pedagogisch medewerker uit de invalpool of een uitzendkracht.

Naast de vaste groep kinderen en de vaste pedagogisch medewerkers draagt ook de vaste groepsruimte bij aan het gevoel van emotionele veiligheid van je kind.

Een vaste dagindeling

Voor peuters is een vaste indeling van de dag fijn; dat geeft hen houvast en zekerheid. Op de peuterspeelzaal ziet de dag er als volgt uit:

Tussen 8.30 uur en 8.45 uur (afhankelijk van de openingstijd van de peuterspeelzaal) worden de kinderen gebracht en is er gelegenheid om samen met je kind een kleine activiteit te doen zoals puzzelen of lezen. Als de ouders/verzorgers afscheid hebben genomen, kan het dagprogramma beginnen. Tijdens het zingen van 'we maken een kringetje' pakt elk kind een stoeltje en gaat in de kring zitten.

De kring wordt gestart en samen kijken we of iedereen er is. In de kring lezen wij voor, zingen en praten met elkaar over wat op dat moment aan de orde is. Zo besteden wij o.a. aandacht aan het actuele thema. Naast het zingen biedt de kring tevens de gelegenheid om sfeer te creëren en de kinderen voor te bereiden op een activiteit. Tijdens het luisteren naar en praten met elkaar, leren de kinderen zichzelf uiten en als persoon naar voren te komen. Voor iedereen is er een plekje in de groep, kinderen leren daar rekening mee te houden. Wij sluiten de kring altijd af met liedjes, waarna de kinderen zelf hun stoeltje weer terug zetten.

Na de kring heeft de pedagogisch medewerkster de gelegenheid om een gerichte activiteit aan een groepje kinderen aan te bieden. Met een activiteit bedoelen wij: gezellig samen bezig zijn waarbij de kinderen ervaringen kunnen opdoen. Hun ontwikkeling wordt erdoor gestimuleerd en pedagogisch medewerksters en kinderen richten zich bewust samen op een onderwerp.

Spelenderwijs leren kinderen vaardigheden, zoals omgaan met materiaal, de mogelijkheden van het speelgoed, samen spelen, concentratie, hulp geven en krijgen. Bij de gerichte activiteiten proberen wij iets te vinden dat aansluit bij de gebeurtenissen van het jaar of bij de behoefte van de kinderen. Het vrije spel biedt ruimte om op zoek te gaan naar wat het individuele kind leuk of fijn vindt. Zo komt het kind meer aan zichzelf toe en heeft het de vrijheid om alleen of samen met anderen te spelen.

Rond 10.15 uur ruimen de pedagogisch medewerkers samen met de kinderen het speelgoed op terwijl ze het 'opruimlied' zingen. Daarna is het tijd voor het tussendoortje. Wij betrekken de

kinderen zoveel mogelijk bij het uitdelen en weer opruimen van hun bekertjes en bakjes. Als ieder zijn spulletjes voor zich heeft staan, zingen wij eerst samen 'smakelijk eten'. Belangrijk tijdens het eten vinden wij het rustig samen aan tafel zijn; blijven zitten, netjes eten, aandacht voor elkaar en zo nodig op elkaar kunnen wachten. Wanneer de kinderen klaar zijn, ruimen zij zelf hun beker en bakje op.

Na het eten is er tijd voor het toilet bezoek. Tijdens het toiletbezoek worden ook de luiers verschoond van de kinderen die nog niet zindelijk zijn. Zo kunnen zij de zindelijke peuters als voorbeeld zien en makkelijker gestimuleerd worden om ook zelf naar de wc te gaan.

Rond 11.00 / 11.15 uur gaan wij met de kinderen naar de grote buitenspeelplaats waar zij naar hartenlust kunnen spelen. De fietsjes worden uit de schuur gehaald en als het droog genoeg is, kan ook de zandbak open. Bij erg slecht weer blijven wij natuurlijk binnen spelen; de kinderen kunnen dan vrijspelen of er wordt iets creatiefs gemaakt, een kringspel gedaan of lekker gedanst op muziek. Tussen 11.35 en 12.00 uur worden de kinderen weer opgehaald (afhankelijk van de sluitingstijd van de peuterspeelzaal). De pedagogisch medewerkers vertellen aan de ouders hoe de ochtend/middag is verlopen en nemen dan afscheid van het kind.

VVE-peuterspeelzaal

VVE peuterspeelzalen werken met Uk en Puk. Dit is een taal stimulerend programma, geschikt voor 'reguliere' peuters én peuters die onze aandacht wat harder nodig hebben. Zo kunnen de peuters met een eventuele achterstand in de ontwikkeling zich optrekken aan de wat sterkere peuters. We volgen de ontwikkeling van de kinderen door middel van observaties en toetsing. De peuters worden vier keer geobserveerd: met 2 jaar + 2 maanden, met 2 jaar + 8 maanden, met 3 jaar + 2 maanden en met 3 jaar + 8 maanden. Als de peuters 3 jaar zijn en als ze 3 jaar + 10 maanden zijn, nemen we de Cito peutertoets taal + rekenen af.

De resultaten van de observaties en toetsing maken duidelijk of een kind extra ondersteuning nodig heeft. Het is de bedoeling dat we de observaties + toetsing alleen met de VVE-peuters doen. Wij doen het echter met alle peuters. Zo krijgen wij een goed beeld van de ontwikkeling van iedere peuter. De peuters vinden dit erg leuk om te doen, want zij mogen dan een "spelletje" met juf doen.

Op de VVE peuterspeelzaal werken we met een dagritmesysteem. Door middel van dagritme kaarten zien de peuters wat we die ochtend gaan doen. Ook werken wij met kleine groepjes. Dat betekent dat er één pedagogisch medewerker met een groepje van twee tot drie peuters iets gaat doen, b.v. voorlezen of een andere activiteit die de taalontwikkeling bevordert. De peuter die dan niet zo sterk is in taal, leert van een peuter die al wat verder is. Maar ook de peuter die al wat verder is, wordt uitgedaagd met taal door een moeilijker variant. Zo leert elke peuter op zijn niveau. Ook durven de peuters die wat verlegen zijn zich makkelijker te uiten in een klein groepje. Natuurlijk betrekken we Puk hier ook bij.

De tweede pedagogische medewerker kan dan rustig met de rest van de peuters iets anders gaan doen dat met hetzelfde thema te maken heeft, b.v. iets creatiefs maken.

We werken met ongeveer acht à negen leerzame thema's per jaar; de pop Puk wordt met die thema's ingezet om een activiteit in te leiden.

De peuters zien Puk echt als hun vriendje. Puk mag ook af en toe bij een peuter logeren, dan krijgt Puk zijn logeerkoffer mee, waar zijn pyjama in zit, een voorleesboekje en een tandenborstel.

Aan de ouders geven wij de map van Puk mee. Daarin kunnen zij schrijven wat de peuter allemaal heeft meegemaakt toen Puk bij hem/haar logeerde.

Gezonde voeding en gezonde traktaties

Peuters eten een van huis meegebracht tussendoortje zoals een stukje fruit of groente. Kinderen die niet genoeg hebben aan één stukje fruit of groente mogen aanvullend een bruine boterham met gezond beleg meenemen. Bij het tussendoortje drinken de kinderen een beker water, eventueel op smaak gebracht door fruit of groente, of afgekoelde thee.

Trakteert je kind wanneer het jarig is, dan dient ook de traktatie gezond te zijn. Voorbeelden zijn beschikbaar op de groep.

Een veilige (speel)omgeving

Alle groepsruimten zijn veilig, schoon en gezellig. Ze zijn zó ingericht dat de kinderen zich er thuis voelen en ongestoord kunnen spelen. We hebben oog voor de veiligheid van het spelmateriaal en de inrichting binnen en buiten. Materiaal dat stuk is en scherpe randen heeft, wordt onmiddellijk verwijderd. We dragen ook bij aan de fysieke veiligheid van de kinderen door onze medewerkers steeds te trainen op het gebied van EHBO, bedrijfshulpverlening en het handelen bij calamiteiten.

Risico-inventarisatie Veiligheid en Gezondheid

Jaarlijks vindt er een risico-inventarisatie plaats die wordt besproken met de Oudercommissie. De risico-inventarisatie is onderdeel van de GGD-inspectie (waarnaar een link staat op de locatiepagina op de website).

Grote risico's vermijden

Tenminste één keer per jaar, of nadat zich een ernstig incident heeft voorgedaan, maken de teams van de locaties een inventarisatie van de grote risico's die de kinderen kunnen lopen op het gebied van fysieke veiligheid, gezondheid en sociale veiligheid. Zij stellen de maatregelen vast waardoor deze risico's zo goed als uitgesloten worden, voeren deze uit en evalueren de verbeterpunten.

Leren omgaan met kleine risico's

We maken afspraken met de kinderen over risicovolle situaties. Deze afspraken formuleren wij positief en wij geven hier uitleg en informatie over aan de kinderen. Zo voorkomen wij dat er letsel, besmetting of emotionele schade ontstaat.

We maken afspraken over:

- Gedrag tijdens speelsituaties (b.v. 'Binnen lopen wij en buiten mogen we rennen').
- Omgaan met spullen als speelgoed en gereedschap (b.v. 'Gooien doen we met een bal, een autootje is om mee te rijden').
- Hygiëne, zoals het wassen van de handen na toiletbezoek of het houden van een hand voor de mond tijdens niezen of hoesten en dat de afvalcontainer alleen gebruikt wordt om dingen in weg te gooien (mogen ze zelf doen) i.p.v. mee te spelen.

- Sociaal gedrag zoals 'Iedereen hoort erbij'.

De afspraken worden regelmatig door de pedagogisch medewerkers met de kinderen besproken en herhaald. Bijvoorbeeld voorafgaand aan een activiteit of spel, voorafgaand aan een verschoningsmoment of in periodes dat veel kinderen en medewerkers verkouden zijn.

Sociale veiligheid kinderen

Alle medewerkers moeten zich houden aan onze interne gedragscode *Sociale Veiligheid Kinderen*, aan de *Meldcode Kindermishandeling* en het *Protocol Ongewenst gedrag*. Daarin staat onder meer dat men zich zo dient te gedragen dat de kinderen geen psychische en/of lichamelijke schade wordt toegebracht en er geen duidelijke voorkeur is voor bepaalde kinderen. Het is medewerkers niet toegestaan buiten werktijden op te passen bij kinderen die door de SKBNM worden opgevangen. Houden medewerkers zich niet aan het protocol, dan volgen maatregelen.

Medewerkers bespreken en melden eventuele verontrustende signalen m.b.t. kinderen (digitaal) bij de zorgcoördinator. Wanneer het een collega betreft, heeft de directie de wettelijke verplichting dit bij de vertrouwensinspecteur van het Ministerie van Onderwijs te melden. De medewerkers zijn zich ervan bewust dat het tot hun verantwoordelijkheid behoort om hiervan melding te doen.

Tijdens de werk- en kind besprekingen is er alle ruimte om signalen van mogelijk ongewenst gedrag te bespreken. Zij worden altijd serieus genomen.

Meldingen of klachten indienen

Ouders kunnen een signaal of een niet pluis gevoel altijd melden via de website van de SKBNM. Op de webpagina Klachten en suggesties kunnen ouders een opmerkingen- of klachtenformulier invullen. Dit is een laagdrempelig en eenduidig meld- en klachtensysteem, waarbij de signalen, meldingen (en klachten) door de coördinator Kwaliteitsregistraties zo snel mogelijk worden opgepakt. Zij draagt zorg voor een correcte afhandeling. Een compleet overzicht van signalen en meldingen (en klachten) geeft de beste garantie voor kwalitatief goede en veilige kinderopvang.

Een ouder die het moeilijk vindt om een signaal of niet pluis gevoel te melden bij de SKBNM, kan ook terecht bij onze onafhankelijke, externe vertrouwenspersoon dhr. P. Clark, 06-22415205, info@deexterneklachtencommissie.nl

Het vier-ogen-principe

Het vier-ogen-principe houdt in dat een medewerker door een ander volwassene gezien of gehoord kán worden. Het geldt wettelijk alleen voor groepen met kinderen tot 4 jaar. De SKBNM past het toe bij alle leeftijden.

Jaarlijks wordt per locatie met de oudercommissie doorgenomen hoe het vier-ogen-principe wordt toegepast. De leidinggevende maakt een afweging tussen de maatregelen die nodig zijn voor de veiligheid van de kinderen, de effecten op de pedagogische kwaliteit en de kosten die uit de maatregelen voortvloeien.

Verklaring Omtrent Gedrag

Bij indiensttreding moeten alle nieuwe medewerkers een recente 'Verklaring omtrent gedrag' overleggen. Indien de betreffende persoon niet eerder is veroordeeld, wordt deze VOG afgegeven door de gemeente waarin de aankomend medewerker woonachtig is. Ook trekken wij referenties na bij de vorige werkgever(s) en vindt er continue screening plaats.

Landelijk personenregister kinderopvang

Vanaf 1 maart 2018 moet iedereen die werkt of woont op een plek waar kinderen worden opgevangen, zich inschrijven in het personenregister kinderopvang. Op deze wijze kan de overheid vaste én tijdelijk medewerkers continue screenen.

1.2 PERSOONLIJKE COMPETENTIES

Wanneer kinderen zich veilig voelen, gaan ze vanzelf spelen en op ontdekkingstocht. Op de peuterspeelzaal geven wij kinderen volop de kans om dingen zélf te doen en uit te proberen. Dit betekent niet dat we ze alleen maar hun gang laten gaan. De begeleiding, de inrichting, het spelmateriaal en de activiteiten zijn juist zeer bewust afgestemd op de ontwikkelingsfases van de kinderen.

De rol van de pedagogisch medewerkers

De pedagogisch medewerkers hebben kennis van de ontwikkelingsfases die een kind doormaakt en kennen ieder kind goed. Ze bieden spelenderwijs alle mogelijkheden voor een brede ontwikkeling op sociaal, lichamelijk, intellectueel, creatief en emotioneel gebied. Dit doen ze zowel individueel als groepsgewijs. Ze zorgen voor leeftijdsspecifiek spelmateriaal, passend ingerichte ruimtes en daarnaast gebruiken ze hun creativiteit om kinderen stimulerende en uitdagende spelelvaringen te bieden.

De inrichting van de binnenruimte

Onze binnenruimte biedt veiligheid én uitdaging. We nemen de spelbehoefte van de kinderen als uitgangspunt voor de indeling van hun groepsruimte. Dit alles in ogenschouw nemend, kunnen we bijvoorbeeld besluiten een winkelhoek, een leeshoek of een hoek met technisch spelmateriaal in te richten.

De inrichting van de buitenruimte

Buitenspelen is belangrijk voor het ontwikkelen van persoonlijke competenties. In principe gaan wij iedere ochtend met de peuters naar buiten. De tijdsduur van het buitenspelen is afhankelijk van het weer. We hebben voldoende ruimte om te rennen, fietsen, een balspel te doen etc. De meeste peuterspeelzalen beschikken ook over een grote zandbak en een water-zandtafel.

Uitdagend spelmateriaal

We zorgen voor uitdagend en fantasieprikkelend spelmateriaal. We zetten het materiaal zo neer dat de kinderen weten wat ze zelf mogen pakken en wat niet. We wisselen speelgoed ook af, bijvoorbeeld door regelmatig speelgoed te ruilen met andere groepen. Naast 'gewoon' speelgoed als ballen, puzzels en duplo, geven we de kinderen ook natuurlijke spelmaterialen als schelpen, stenen of takjes. De kinderen kunnen daarmee experimenteren: hoeveel stenen kun je op elkaar stapelen voordat de toren omvalt, lukt het om de takjes door de richel van de picknicktafel heen te duwen? Ook kosteloos materiaal, zoals kartonnen dozen en lege verpakkingen, biedt eindeloos speelplezier. Jaarlijks maken de pedagogisch medewerker een spelscan van hun groep om het spelmateriaal aan te vullen op basis van spelbehoefte van de kinderen.

Ontwikkelingsgerichte activiteiten

Dagelijks doen we activiteiten als voorlezen, zingen, buitenspelen, spelletjes of tekenen. Daarnaast plannen we elke dag ontwikkelingsgerichte activiteiten, die we afstemmen op de belangstelling en het begripsniveau van de kinderen. Bij jonge kinderen gaat het vooral om ervaren. Zo biedt een kruiptunnel niet alleen de mogelijkheid er door heen te kruipen, het is ook een goede gelegenheid om de begrippen donker en licht te ervaren, laag en hoog, dicht en open. Een stukje klei is om aan te ruiken, te voelen, te kneden, te rollen en te laten vallen. Alle zintuigen doen mee. Het gaat nog niet om het resultaat, zoals een poppetje maken van de klei. Ook bij oudere kinderen geldt dat het resultaat ondergeschikt is aan het proces. Het maakt niet uit of een kleiwerkje ergens op lijkt, het uitproberen van nieuwe dingen is al leuk genoeg. Wie zelf mag proberen, houdt zin om te leren!

Activiteiten buiten de locatie

Ook buiten de locatie is er van alles te beleven. De kinderboerderij, het park, de bibliotheek. Wanneer we een uitstapje maken, is dat altijd op loopafstand, in de nabije omgeving. De kinderen gaan met een bekende pm-er mee in de bolderwagen, in een wandelwagen, of aan de hand. De pedagogisch medewerkers volgen bij uitstapjes vastomlijnde regels.

1.3 SOCIALE COMPETENTIES

Op de peuterspeelzaal krijgen de kinderen volop de mogelijkheid hun sociale vaardigheden te ontwikkelen. Door het contact met de andere kinderen in de groep, leert een kind zichzelf en de wereld om hem heen ontdekken. Hij leert met anderen om te gaan en zich in anderen te verplaatsen. Onderzoek van de Radboud Universiteit Nijmegen (september 2013) toont aan dat kinderen die een peuterspeelzaal bezoeken beter in staat zijn te communiceren met jongere en oudere kinderen dan kinderen die thuisblijven. Ze hebben eerder in de gaten wat het niveau van de ander is en passen hun communicatiestijl daarop aan.

Vriendschappen ontstaan, maar ook botsingen horen erbij. Het is nodig om met anderen rekening te houden, maar ook om voor jezelf op te komen. De rituelen in de groep zorgen voor een groepsgevoel waardoor een kind het gevoel heeft 'erbij' te horen.

De rol van de pedagogisch medewerkers

De kinderen in de groep reageren op elkaar en doen samen allerlei positieve en negatieve ervaringen op. Deze ervaringen hebben invloed op hun gevoel van welbevinden en hun ontwikkeling. Daarom is het belangrijk dat de pedagogisch medewerkers voor een goede sfeer zorgen en de interacties tussen de kinderen positief begeleiden en eventueel sturen. Ze doen dit bijvoorbeeld door te benoemen wat ze zien: "Kijk eens jongens, Anne brengt Dylan zijn knuffel, dat is fijn!"

De medewerkers geven complimentjes bij positief gedrag, leren kinderen dingen samen te doen en elkaar te helpen. Ze zorgen dat iedereen aan de beurt komt en leren de kinderen dat elk kind even belangrijk is. Er ontstaat een sfeer van vriendschap. En 'vrienden maken' gebeurt al vanaf heel jong!

Rituelen

Elke peuterspeelzaal heeft eigen rituelen. Dit zijn activiteiten die op een bepaalde 'vaste' manier in de groep gebeuren en daarmee veiligheid en saamhorigheid geven. Rituelen spelen een rol bij bijvoorbeeld het eten, in de kring, bij het opruimen, bij het afscheid nemen en bij het vieren van verjaardagen.

Evenementen

Feesten zoals Sinterklaas, Pasen en Kerst worden met alle kinderen samen gevierd. Ook bij het Nationale Voorleesontbijt en de Kinderboekenweek komen de kinderen samen luisteren en lezen. De meeste locaties hebben daarnaast een jaarlijks feest waarop pm-ers, kinderen, broertjes en zusjes en ouders samen zijn.

1.4 NORMEN EN WAARDEN

Een kind is niet alleen een individu maar maakt ook deel uit van verschillende ‘groepen’ mensen, zoals het gezin, de familie, de buurt en de peuterspeelzaal. In die groepen gelden afspraken hoe je je gedraagt en hoe je met elkaar omgaat. Leren hoe dit werkt en welke normen en waarden er gelden, heet ‘socialiseren’. Bij de peuterspeelzaal leert een kind samen delen, op zijn beurt wachten en zorgvuldig met spullen omgaan.

Het goede voorbeeld

Normen en waarden bijbrengen doen de pedagogisch medewerkers op verschillende manieren. Zelf het goede voorbeeld geven vormt de basis, omdat kinderen volwassenen imiteren en uiteindelijk de normen en waarden overnemen van de mensen met wie zij een band hebben.

Structuur en grenzen

We stimuleren gewenst gedrag en zwakken ongewenst gedrag af. We bieden de kinderen structuur en geven grenzen aan, waarbij we op een vriendelijke toon praten en controleren of een kind het begrijpt. De regels op de groep zijn beperkt en formuleren we positief. Daardoor leren we kinderen juist wat ze wel mogen doen en welk gedrag we verwachten in plaats van veel dingen te ‘verbieden’.

Praten en uitleggen

Om de wereld te leren begrijpen heeft een kind informatie en uitleg nodig. Het is belangrijk dat we dit op zo’n manier doen dat het aansluit bij de behoefte, belevingswereld, ontwikkelingsniveau en de aandacht van het kind. Door praten en uitleggen dragen we allereerst bij aan de taal- en cognitieve ontwikkeling van kinderen. Goed uitleggen bevordert daarnaast de sociale ontwikkeling en de gewetensvorming en daardoor de empathie voor anderen.

Samen goed voor later

De SKBNM doet mee aan Samen... goed voor later, een project van het landelijk netwerk van toonaangevende kinderopvangorganisaties, KINDwijzer. Het gaat over samen meedoen; samen verantwoordelijk voor de groep en voor elkaar; samen conflicten oplossen en samen omgaan met verschillen. In de dagelijkse praktijk passen we deze pijlers zoveel mogelijk toe. We gaan bewust om met initiatieven van kinderen en leren hen verantwoordelijk te zijn voor de eigen keuzen en respect te hebben voor de keuzen van andere kinderen. We leren de kinderen dat iedereen bij de groep hoort. We gaan niet met ruzie uit elkaar en iedereen mag anders zijn. Samen doen we allemaal mee en doen we ertoe! Zo leggen we de basis voor democratisch burgerschap.

HOOFDSTUK 2

DE DESKUNDIGHEID VAN ONZE MEDEWERKERS

Ons doel is kinderen samen met de ouders op te voeden tot gezonde, zelfstandige en verantwoordelijke mensen met voldoende zelfvertrouwen om in de maatschappij hun eigen weg te kunnen vinden. Dit vraagt in de praktijk veel kennis, vaardigheden en inzet van de pedagogisch medewerkers. Daarom investeren we voortdurend in scholing en deskundigheidsbevordering. Dit zorgt ervoor dat onze medewerkers professioneel én persoonlijk kunnen groeien bij de SKBNM, hetgeen uiteraard zowel de kinderen als de medewerkers zelf ten goede komt.

Veel ervaren krachten

Aan een peuterspeelzaalgroep zijn maximaal drie vaste pedagogisch medewerkers verbonden waarvan er altijd twee tegelijkertijd aanwezig zijn. Uitzondering zijn enkele peuterspeelzalen waar op sommige dagen met een halve groep wordt gewerkt, hier werkt dan één pedagogisch medewerker. Het personeelsbeleid is erop gericht om met vaste, stabiele teams te werken, waarin sprake is van continuïteit. Onbekende gezichten op de groep willen we tot een minimum beperken. Veel van onze pedagogisch medewerkers hebben jarenlange ervaring en kunnen ouders steunen, helpen en adviseren als ze onzeker zijn over de ontwikkeling of het gedrag van hun kind. Op die manier vormen zij echt een partner in de opvoeding van een kind.

Spel- en activiteitenbeleid

Zoals je al hebt kunnen lezen, zijn we bij de SKBNM van mening dat spelen en daardoor nieuwe ervaringen opdoen heel belangrijk is voor de ontwikkeling van kinderen. Spelen = Ontdekken = Leren (SOL). Om onze pedagogisch medewerkers handvatten te geven voor de wijze waarop ze kinderen het beste kunnen laten spelen en ze een rijke speelomgeving aan te bieden, hebben we de SOL-methode ontwikkeld. Dit is een praktische handleiding waarin precies beschreven staat met welke interactievaardigheden, spelmaterialen en met welke activiteiten de ontwikkeling van elke leeftijdsgroep gestimuleerd kan worden. Vraag je pedagogisch medewerkers eens naar de SOL-methode, ze laten je de map graag zien.

Basisvaardigheden

Nieuwe medewerkers beginnen bij de SKBNM met een uitgebreid inwerkprogramma, om zich de SKBNM-werkwijze eigen te maken. Nieuwe (adjunct) leidinggevenden volgen een training coachend leidinggeven. Alle medewerkers van de SKBNM krijgen jaarlijks een training kinder-EHBO, een aantal van hen volgt aanvullend de opleiding voor bedrijfshulpverlener. Ook op individueel niveau worden medewerkers bijgeschoold, bijvoorbeeld door het volgen van een managementopleiding of een training ergonomisch werken. Een aantal medewerkers is gecertificeerd voor het werken met de Triple P-methode die draait om positief opvoeden en het geven van opvoedadvies aan ouders. Dit zijn onze opvoedcoaches.

Blijven leren

We vinden het belangrijk dat onze pedagogisch medewerkers hun vaardigheden op peil houden en nieuwe inzichten verwerven. Wij organiseren trainingen en thema avonden. Alle pedagogisch medewerkers krijgen één à twee keer per jaar Video Interactie Begeleiding. Hierbij worden pedagogisch medewerkers tijdens hun dagelijkse werkzaamheden door video-interactiebegeleiders gefilmd en wordt er samen met hen teruggekeken naar hoe zij inspelen op initiatieven van kinderen.

Werken aan de eigen ontwikkeling

Samen met een groot aantal medewerkers hebben we een aantal jaar terug vastgesteld over welke competenties iedereen die bij de SKBNM werkt, van huishoudelijk medewerker tot directeur, zou moeten beschikken. Als kerncompetenties van de SKBNM is gekozen voor Betrokkenheid, Samenwerking en Integriteit. In de werkbegeleidings- en functioneringsgesprekken zijn in totaal twaalf competenties leidraad voor het praten over de ontwikkeling van elke individuele medewerker. Dit blijkt een prettige manier om de kwaliteit van het pedagogisch handelen te blijven verhogen.

Werkbegeleiding

Eén keer per kwartaal hebben de pedagogisch medewerkers kind- en werkbesprekingen met een (adjunct) leidinggevende die een pedagogische achtergrond heeft, geschoold is in managementvaardigheden en zelf ook werkbegeleiding krijgt van de manager.

Stagiaire(s)

De eerste werkervaring doet een pedagogisch medewerker op als stagiaire. Omdat wij het belangrijk vinden dat pedagogisch medewerkers goed opgeleid worden, bieden wij stages aan voor verschillende mbo- en hbo-opleidingen. Via de Beroepsbegeleidende Leerweg (BBL) kunnen pedagogisch medewerkers werken en leren combineren. Via het EVC-traject is het mogelijk om op basis van eerder verworven competenties versneld een beroepskwalificatie te behalen. De SKBNM heeft de status 'erkend leerbedrijf'.

BBL-ers op de groep

Een BBL-er is een werknemer die als student is ingeschreven voor de beroepsbegeleidende leerweg binnen het MBO een opleiding volgt die kwalificerend is voor de functie van pedagogisch medewerker. De beroeps begeleidende leerweg houdt in dat de werkcomponent een wezenlijk onderdeel van de opleiding vormt.

Voor een HBO-leerling/werknemer duale leerroute die een opleiding volgt die kwalificerend is voor de functie pedagogisch medewerker, gelden dezelfde regels en procedures als voor de BBL-er. De BBL-er start boventallig op de groep. Binnen tien maanden staat de BBL-er intallig op de groep. Dit betekent dat de BBL-er als volwaardige pm-er op de groep mag werken. Sommige BBL-ers volgen een versneld traject en dan kan het zijn dat zij sneller intallig op de groep worden ingezet. De SKBNM biedt per groep maximaal één stageplaats.

De voorwaarden voordat een stageplaats op de groep wordt ingevuld, zijn:

1. De bezetting van de groep is stabiel en de samenwerking onderling is goed.
2. De overige pedagogisch medewerkers zijn gekwalificeerd en ervaren.
3. Eén van de vaste pedagogisch medewerkers is in staat en gemotiveerd om als stagebegeleider op te treden.
4. Er is bij voorkeur een vacature op deze groep, zodat bij goed functioneren de BBL-er vast werkzaam kan blijven na afronding van het BBL-traject.

De pedagogisch medewerker in opleiding wordt begeleid door de praktijkbegeleider. Daarnaast worden alle pedagogisch medewerkers in opleiding op de werkvloer begeleid door een gediplomeerd pedagogisch medewerker met minimaal één jaar werkervaring of door de (adjunct) leidinggevende.

Een BBL-er heeft verschillende taken op de groep:

- het begeleiden en stimuleren van de kinderen;
- het voeren van haal- en brenggesprekken met ouders en (na afronding van de eerste fase van het BBL-traject) het voeren van oudergesprekken in de rol van mentor;
- het meedenken over aanschaf van speelgoed, bestellingen in ontvangst nemen, deelnemen aan ouderavonden en overlegvormen, onder begeleiding van de stagebegeleider presentie en dagritme van de kinderen bijhouden. In de eerste fase mag de BBL (na toestemming van de adjunct/ leidinggevende of de praktijkbegeleider) lopend kinderen ophalen van school. Vanaf de tweede fase (duur is afhankelijk van het BBL-traject) mag de BBL-er ook met een busje kinderen van school halen (uiteraard mits de BBL-er in het bezit is van een rijbewijs). De BBL onderhoudt ook contact met scholen bij het ophalen van kinderen uit de klas of van het schoolplein;
- schoonmaaktaken en defecten constateren in klein speelgoed;
- het onderling afstemmen van het dagritme en het verdelen van de werkzaamheden op de groep.

BOL-stagiair op de groep

De BOL-stagiair volgt een stage in het kader van het onderdeel beroepsvorming van een BOL-opleiding op MBO-niveau 3 of 4 die kwalificerend is voor de functie van pedagogisch medewerker. Ook een student die stage loopt in het kader van een HBO-bacheloropleiding of een stagiair die een BOL-opleiding op MBO-niveau 2 volgt, kan gedurende een vooraf bepaalde periode stage lopen bij de SKBNM. vooraf bepaalde periode verbonden aan de SKBNM. De stagiair heeft geen arbeidsovereenkomst met de SKBNM, maar een stageovereenkomst. De stagiair werkt boventallig op de groep. De SKBNM biedt per groep maximaal één stageplaats.

De voorwaarden voordat een stageplaats op de groep wordt ingevuld, zijn:

1. De bezetting van de groep is stabiel en de samenwerking onderling is goed.
2. De overige pedagogisch medewerkers zijn gekwalificeerd en ervaren.
3. Eén van de vaste pedagogisch medewerkers is in staat en gemotiveerd om als stagebegeleider op te treden.

Tijdens de stage wordt de stagiair op de groep begeleidt door een stagebegeleider. De stagebegeleider ondersteunt de stagiair bij het leerproces, de uitvoering van schoolopdrachten en beoordeelt deze ook. De stagebegeleider zorgt voor informatie-uitwisseling met de schoolbegeleider, evalueert de stage en neemt deel aan het evaluatiegesprek met de stagiair en de schoolbegeleider.

De stage wordt afgesloten met een proeve van bekwaamheid. Deze wordt niet beoordeeld door de stagebegeleider maar door de praktijkopleider, een andere medewerker van de SKBNM.

Een BOL stagiair heeft verschillende taken op de groep:

- het begeleiden en stimuleren van de kinderen;
- het voeren van haal- en brenggesprekken met ouders;
- het meedenken over aanschaf van speelgoed, bestellingen in ontvangst nemen, deelnemen aan ouderavonden en overlegvormen, onder begeleiding van de stagebegeleider presentie en dagritme van de kinderen bijhouden;
- schoonmaaktaken en defecten constateren in klein speelgoed;
- het onderling afstemmen van het dagritme en het verdelen van de werkzaamheden op de groep.

Vrijwilligster op de groep

Op een aantal peuterspeelzalen werken wij met vrijwilligers. Zij krijgen een warm welkom omdat zij hand- en spandiensten verrichten zoals koffiezetten, opruimen en/of ondersteunen bij activiteiten. Hun aanwezigheid wordt niet meegeteld in de Beroepskracht-Kind-Ratio.

HOOFDSTUK 3

SAMEN OPVOEDEN

3.1 GOEDE COMMUNICATIE EN OVERDRACHT

De mentor

Om de kinderen een continue opvoedingssituatie te bieden is een goede informatie-uitwisseling nodig tussen de ouders en de pedagogisch medewerkers. Ons uitgangspunt is immers dat ouders en pedagogisch medewerkers de opvoedingsverantwoordelijkheid delen, wat afstemming noodzakelijk maakt. Daarom heeft het kind een eigen mentor die het kind periodiek observeert, daar verslagen van maakt en met de ouder(s) de oudergesprekken hierover voert.

Een ongedwongen, informeel contact is in onze ogen van groot belang. Ouders moeten zich op hun gemak voelen bij de pedagogisch medewerkers omdat dit uiteindelijk doorwerkt in de relatie met het kind. Een kind voelt aan of de ouder het met een gerust hart achterlaat.

Inschrijven bij de SKBNM

Kinderen worden geplaatst door de medewerkers van de afdeling planning. De SKBNM-planner kijkt allereerst of er een plaats vrij is op de door de ouder gewenste dagen. Als een dag niet beschikbaar is, biedt zij een alternatieve dag of dagen aan.

Indien beide ouders werken, komen zij in aanmerking voor kinderopvangtoeslag. De planner zal alle informatie en ondersteuning bieden die nodig is om deze toeslag aan te vragen.

Het kennismakings-en intakegesprek

Voordat het kind start op de peuterspeelzaal, wordt de ouder uitgenodigd voor een intakegesprek door de pedagogisch medewerker die ook mentor van het kind is. Tijdens dit gesprek maken ouder en kind ook kennis met de andere kinderen van de groep. Daarna worden alle details rondom de opvang met de ouder besproken, van breng- en haaltijden tot eventuele allergieën. Ook worden dan afspraken gemaakt over het wennen.

De dagelijkse overdracht

De ouder vertelt de pedagogisch medewerkers 's morgens hoe het met het kind gaat, bijvoorbeeld of het kind goed heeft geslapen. Op het activiteitenbord van de groep kun je zien wat er die dag op het programma staat en welke ontwikkelingsgebieden met de genoemde activiteiten worden gestimuleerd.

Aan het einde van de ochtend vertellen de pedagogisch medewerkers aan de ouder hoe de ochtend van hun kind eruit heeft gezien. Met wie hun kind heeft gespeeld, hoe hij heeft gegeten en of hij heeft mee gedaan aan de activiteiten.

Een terugblik op de eerste weken

Ongeveer drie maanden na het wennen vindt een evaluatiegesprek plaats tussen de ouder(s) en de mentor van het kind. De ervaringen van de ouder(s) zijn leidend in dit gesprek; Zijn zij tevreden over de opvang? Hebben zij het gevoel dat ze hun kind met een gerust hart kunt achterlaten? Zijn er nog onduidelijkheden?

Gesprekken over de ontwikkeling van het kind

Ieder jaar rond de verjaardag maakt de mentor van je kind een afspraak met je voor een gesprek over de ontwikkeling en het welbevinden van je kind. De mentor vult voorafgaand aan het gesprek het observatieformulier van je kind in. Aan de hand van het formulier bespreken jullie aandachtspunten met elkaar. Het doel van dit gesprek is om een compleet beeld te krijgen van de manier waarop je kind zich ontwikkelt en om, indien nodig, afspraken te maken over de wijze van opvoeden.

Overdracht aan school (en de BSO van de SKBNM)

Als een kind 4 jaar wordt dragen wij m.i.v. 1-4-2-18, met toestemming van de ouders, de informatie van de ontwikkeling van het kind over aan de basisschool. Het oudergesprek vindt om deze reden plaats als het kind 3 jaar en 9 maanden is. De (adjunct) leidinggevende mailt het ingevulde observatieformulier, uitsluitend met toestemming van de ouder, naar de school. Als de school aanvullende informatie nodig heeft, nemen zij het initiatief voor een (telefoon)gesprek. Als het kind naar de BSO gaat, ontvangt de nieuwe BSO-mentor eveneens het laatste observatieformulier, mits de ouder daarmee schriftelijk instemt.

Opvoedvraag? Opvoedcoach!

De SKBNM heeft een aantal pedagogisch medewerkers opgeleid tot Triple P (positief opvoeden) opvoedcoach. Zij geven tips om grote en kleine opvoedvragen op te lossen. Wil je een afspraak maken met één van de opvoedcoaches? Stuur dan een e-mail naar opvoedcoaches@skbnm.nl

Als wij ons zorgen maken

Mochten de pedagogisch medewerkers zich zorgen maken over het gedrag of de ontwikkeling van een kind, dan bespreekt de mentor dit met de ouders. Intern kunnen pedagogisch medewerkers zich voor advies wenden tot hun (adjunct) leidinggevende en de interne zorgcoördinator. De zorgcoördinator kan ouders adviseren onze opvoedcoaches te raadplegen of kan hen doorverwijzen naar één van de regionale instanties waar de SKBNM mee samenwerkt: de Consultatiebureaus, het Centrum voor Jeugd en Gezin, Versa Welzijn of Bureau Jeugdzorg.

De informatie over een zorgkind (een kind met gedrags- en/of ontwikkelingsproblemen) wordt door de zorgcoördinator van de SKBNM persoonlijk aan de hand van het observatieformulier overgedragen aan (de Intern Begeleider van) de school. Dit doen wij alleen na toestemming van de ouders.

In het geval van vermoedens van kindermishandeling, kunnen pedagogisch medewerkers zich wenden tot de twee aandacht functionarissen van de SKBNM. Deze functionarissen handelen volgens een vast protocol kindermishandeling en altijd in overleg met de ouders.

Ouderavonden

De pedagogisch medewerkers van de groep van je kind organiseren één keer per jaar een ouderavond of thema avond. Je kunt dan kennismaken met de oudercommissie en andere ouders ontmoeten.

Eindgesprek en evaluatie

Wanneer je kind de peuterspeelzaal gaat verlaten, nodigt de mentor de ouder uit voor een eindgesprek. De ouder ontvangt tevens een digitaal evaluatieformulier waarin wij vragen naar de tevredenheid over verschillende aspecten van de peuterspeelzaal en eventuele tips voor verbeteringen.

3.2 MEDEZEGGENSCHAP

De SKBNM is een maatschappelijke onderneming. Wij hechten veel waarde aan de mening en ideeën van ouders, van de kinderen zelf en van onze medewerkers en vinden het belangrijk dat alle betrokkenen kunnen meepraten over de wijze waarop de opvang wordt georganiseerd.

Laat van je horen

Om ouders te ondersteunen en te ontzorgen bij het combineren van werk en opvoeding, willen wij zoveel mogelijk voldoen aan hun wensen en behoeften. Zowel als het gaat om de opvang van de kind(eren) als om aanvullende dienstverlening. Door de mening van ouders altijd heel serieus te nemen, zoals die bijvoorbeeld naar voren komt uit ons klanttevredenheidsonderzoek, krijgen wij een goed beeld van de wensen van ouders.

Kinderparticipatie

We nemen de mening en de wensen van kinderen heel serieus. Bij kinderen die naar de peuterspeelzaal gaan, vraagt dit een oplettende houding van de pedagogisch medewerkers. Bij de kleinste kinderen gaat het vooral om letten op hun non-verbale houding, om zo hun voorkeuren te leren kennen. Worden de kinderen groter, dan overleggen de medewerkers met de kinderen over de inrichting van de groepsruimte, nieuw aan te schaffen speelgoed en te ondernemen activiteiten. Kinderparticipatie ondersteunt de opvoeding van kinderen tot mondige burgers. Kinderen leren door kinderparticipatie opkomen voor zichzelf, onderhandelen en dat hun mening er toe doet. Het geeft kinderen daadwerkelijke invloed op hun dagelijkse leefomgeving.

De Oudercommissie en de Centrale Ouderraad

Ouders die graag willen meepraten over het beleid van hun peuterspeelzaal, kunnen lid worden van de oudercommissie. De oudercommissie bestaat minimaal uit twee leden en overlegt met en adviseert de leidinggevende van de peuterspeelzaal over zaken die direct van invloed zijn op de kinderen. Oudercommissieleden ondersteunen hun peuterspeelzaal eventueel ook bij activiteiten. Bij voorkeur vaardigt elke oudercommissie een lid af naar de Centrale Ouderraad (COR) van de SKBNM, waarin bijna alle oudercommissies vertegenwoordigd zijn. De COR-leden adviseren de directie van de SKBNM gevraagd én ongevraagd over onderwerpen die betrekking hebben op de voorwaarden waaronder en de wijze waarop hun kinderen worden verzorgd en opgevoed, zoals het pedagogisch beleid, het kwaliteitsbeleid, de uurtarieven en nieuwe diensten.

Klagen en feedbackgeven mag

Ben je niet tevreden over de opvang van je kind, of heb je een wens of suggestie, dan horen wij dat graag. Wij vragen je je wens of suggestie via het digitale kwaliteitsregistratiesysteem op onze website, kenbaar te maken.

Wij verzoeken je in eerste instantie je eventuele kritische opmerking of klacht met de betreffende medewerker(s) te bespreken. Wij vragen je vriendelijk, om de afgehandelde kritische opmerking/klacht ook via het digitale kwaliteitsregistratiesysteem op onze website kenbaar te maken. Het verleden heeft ons geleerd dat een compleet overzicht van klachten en meldingen de beste garantie biedt voor kwalitatief goede en veilige kinderopvang.

Wanneer je kritische opmerking/ klacht niet naar tevredenheid wordt opgelost, kan je deze via onze website, digitaal, aan de coördinator Kwaliteitsregistraties voorleggen. Zij zorgt ervoor dat de kritische opmerking/ klacht op de juiste wijze en door de juiste persoon wordt opgepakt en teruggekoppeld. Zij volgt dit proces. Meer informatie staat in de Klachtenprocedure, te vinden op onze website.

Wanneer een klacht niet naar tevredenheid wordt opgelost binnen de SKBNM, kan een ouder zich op elk moment richten tot het landelijk klachtenloket voor Kinderopvang, www.klachtenloket-kinderopvang.nl of tot de Geschillencommissie Kinderopvang www.degeschillencommissie.nl/ondernemers/registreren . Het reglement van de Geschillencommissie is beschikbaar via www.degeschillencommissie.nl.

HOOFDSTUK 4

PRAKTISCHE INFO

Extra dagen opvang

Bij twee ochtenden spelen per week kan er twee keer per jaar (naar ratio) een gratis ochtend afgenomen worden. Daarnaast is het mogelijk Incidenteel een extra dag opvang af te nemen wanneer de groepsgrootte op de gewenste dag dat toelaat. De aanvraag van een extra dag doe je bij een pedagogisch medewerker van de groep. Bij afname van een extra dag teken je voor facturering van het extra dag tarief.

Afmelden

Komt je kind een dag of dagen niet? Geef dit dan zo vroeg mogelijk door aan de peuterspeelzaal. Daarmee maak je het voor een andere ouder mogelijk om een extra dag af te nemen of een dag te ruilen.

BIJLAGE

Centraal pedagogische visie SKBNM

Hoe wij het kind en zijn ontwikkeling zien

Elk kind is uniek: het heeft een eigen karakter en persoonlijkheid en ontwikkelt zich in zijn eigen tempo;

Een kind heeft anderen nodig, die voor hem zorgen, zijn behoeften serieus nemen, hem waarderen en graag met hem om willen gaan. Binnen deze emotioneel veilige omgeving kan het kind een positief zelfbeeld en zelfvertrouwen ontwikkelen;

Een kind is van nature nieuwsgierig. In een uitdagende en emotioneel veilige omgeving zal het uit zichzelf op onderzoek uitgaan. Zo leert het zijn eigen mogelijkheden en die van de wereld om zich heen kennen;

Taal, (samen)spel en (groeps)activiteiten zijn een belangrijk middel voor het kind om zich te ontwikkelen en zijn interesses en talenten te ontdekken, om zich te leren uitdrukken en om ontspannen bezig te zijn;

Het kind is onderdeel van een westerse en democratische samenleving en participeert hierin door de normen, waarden en de cultuur van deze samenleving te leren.

Wat wij willen bereiken

Het bieden van een omgeving waarin het kind veilig is en zich veilig voelt:

Naast een fysiek en sociaal veilige omgeving willen we het kind een emotioneel warme omgeving bieden waar het zich kan ontspannen, zichzelf durft te zijn en op onderzoek uitgaat.

Ons doel is de kinderen de zekerheid te bieden dat zij belangrijk voor ons zijn en dat wij ze begrijpen en beschermen.

Het kind de gelegenheid bieden zijn persoonlijke competenties te ontwikkelen en te ontdekken.

Hieronder verstaan wij sociale, lichamelijke, intellectuele, creatieve en emotionele competenties.

Ons doel is een bijdrage te leveren aan de zelfkennis, het zelfvertrouwen en het positieve zelfbeeld van het kind, waardoor het zich prettig voelt, grip heeft op de situatie en zich vanuit een natuurlijke nieuwsgierigheid ontwikkelt.

Daarbij hebben wij respect voor zijn autonomie: zijn eigen karakter, temperament en het tempo waarin hij/zij zich ontwikkelt.

Het kind de gelegenheid bieden om zijn sociale competenties te ontwikkelen.

Hieronder verstaan wij het ontwikkelen van sociale vaardigheden en kennis zoals: anderen aanvoelen en rekening met ze houden, hulp durven vragen en willen ontvangen, het gevoel hebben erbij te horen en een bijdrage aan de groep/gemeenschap te leveren, samen kunnen spelen, conflicten kunnen voorkomen en oplossen, zorg hebben voor de omgeving en de natuur.

Ons doel hiermee is dat het kind sociaal vaardig is, zich gewenst voelt in een groep en een gevoel van

verantwoordelijkheid voor anderen en zijn omgeving ontwikkelt. Daarbij geven wij het kind uitleg en informatie en begeleiden wij de interactie binnen de groep.

Het overdragen van waarden, normen, cultuur en de basis van democratisch burgerschap.

Hieronder verstaan wij: weten wat geaccepteerd gedrag is en waarom. Verantwoordelijkheid nemen voor het eigen gedrag, een mening hebben en zich kunnen verplaatsen in de mening van een ander. Ons doel hiermee is dat het kind leert om volgens de waarden en normen van zijn omgeving te handelen, hierover kritisch nadenkt en respect heeft voor de mening van anderen.

Onze pedagogische werkwijze

De pedagogisch medewerkers begeleiden de kinderen op hun ontdekkingsreis in de wereld en doen dit samen en in overleg met de ouders. Dit betekent gelijkwaardigheid, openheid in contacten en vertrouwen in elkaar.

Wij verwachten van onze pedagogisch medewerkers dat zij zich kunnen inleven in de wereld van het kind, zodat de kinderen zich later ook kunnen inleven in de wereld van hun medemensen.

Hoe wij voor een emotioneel warme en veilige omgeving zorgen

De pedagogisch medewerker neemt de kinderen serieus en gaat liefdevol met ze om. Dit doet zij/hij door goed te luisteren en te reageren op de signalen en vragen van het kind (sensitieve responsiviteit). Zij/hij benoemt vooraf wat zij/hij gaat doen (ook bij baby's), zij/hij legt het hoe en waarom van dingen uit en helpt het kind zijn emoties te verwoorden. Zij/hij speelt in op wat er onder hen leeft;

De pedagogisch medewerker geeft de kinderen de ruimte om zichzelf en hun omgeving te ontdekken en zodoende grip te krijgen op de wereld om zich heen. Het krijgt binnen deze veilige omgeving de ruimte om grenzen te verkennen en om fouten te maken;

Door rust en regelmaat in het dagritme weet het kind wat het kan verwachten (voorspelbaarheid), het biedt houvast op een lange dag waarin veel gebeurt. Zeker bij jonge kinderen vinden wij dat van belang, omdat zij nog weinig overzicht hebben. Er is een evenwicht tussen actie en rust. Kinderen in onze samenleving krijgen veel prikkels aangeboden die ten koste gaan van hun innerlijke rust (veel is gericht op actie en resultaat);

De pedagogisch medewerker geeft alle kinderen in de groep dezelfde positieve aandacht en trekt niemand voor.

Hoe wij de ontwikkelen van persoonlijke competenties stimuleren

De pedagogisch medewerker heeft de rol van begeleider. Zij/hij ondersteunt en stimuleert het kind om zich in zijn eigen tempo te ontplooiën op sociaal, lichamelijk, intellectueel, creatief en emotioneel gebied. Zij/hij kent het kind goed door te observeren en intensief contact met het kind te hebben;

De pedagogisch medewerker gaat uit van de ontwikkelingsfase, het karakter, de sekse en de behoefte van het kind en houdt rekening met de individuele verschillen tussen de kinderen. Zij/hij stelt geen onrealistische eisen en geeft de kinderen de ruimte om fouten te maken;

De pedagogisch medewerker neemt het kind serieus b.v. door het eigen keuzes te laten maken, verantwoordelijkheden te geven die het aankan en geen misleidende antwoorden te geven;

Positieve aandacht en bevestiging door het geven van een complimentjes motiveert het kind om nieuwe dingen te leren en zich te ontwikkelen;

De pedagogisch medewerker geeft de kinderen alle ruimte om te spelen, alleen of samen en is zich ervan bewust dat spel en taal belangrijke middelen zijn voor kinderen om zich uit te drukken, zich op alle gebieden te ontwikkelen en ontspannen bezig te zijn;

De pedagogisch medewerker stemt het aanbod aan speelgoed, spel en (voorbereide) activiteiten af op de ontwikkelingsfasen, ontwikkelingsgebieden en interesses van de kinderen. Dit doet zij/hij door de kinderen en de groep goed te observeren, actief te luisteren naar wat de kinderen ons zeggen, ook als ze nog niet kunnen praten en door planmatig te werken (activiteitenbeleid);

Het aanbod en de begeleiding van het spel en de activiteiten prikkelt de kinderen ook om nieuwe kennis en vaardigheden op te doen en biedt de kinderen de mogelijkheid om nieuwe hobby's en talenten te ontdekken;

De pedagogisch medewerker neemt de tijd om de kinderen te informeren en uitleg te geven over een ritueel, een spel of een activiteit en de regels die daarbij horen;

De pedagogisch medewerker moedigt de kinderen op een positieve manier aan (b.v. een knipoog, duim omhoog, compliment geven).

Hoe wij de ontwikkelen van sociale competenties stimuleren

De pedagogisch medewerker zorgt voor saamhorigheid in de groep, waardoor kinderen zich prettig voelen bij elkaar en zich geaccepteerd voelen;

De pedagogisch medewerker bevordert de vaardigheid tot samenwerken: door de kinderen naar elkaar te laten luisteren, te laten delen, dingen om de beurt te laten doen, een ander kind iets te laten geven, een ander kind te helpen, te troosten of te knuffelen en complimentjes te geven;

De pedagogisch medewerker stelt zich zo min mogelijk buiten de groep op en probeert er onderdeel van te zijn in zijn rol als volwassene. Aan de andere kant bemoeit zij/hij zich zo min mogelijk met het groepsproces dat al tussen de kinderen is ontstaan en laat de kinderen die bezig zijn, ongestoord spelen;

Wanneer kinderen onderling een conflict hebben of zich niet goed raad weten met een probleem grijpt de pedagogisch medewerker niet direct in, maar wacht af of de kinderen het zelf op kunnen lossen. Zij/hij stuurt het proces bij als het fout dreigt te lopen en betreft de kinderen er weer bij die er buiten vallen;

De pedagogisch medewerker bevordert zelf de kans op positieve interacties tussen kinderen door situaties te creëren die de kans op positieve interacties tussen kinderen vergroot;

Hoe wij waarden, normen en cultuur overdragen

De pedagogisch medewerker zorgt ervoor een goede relatie met het kind op te bouwen. Volwassenen zijn een voorbeeld voor de kinderen met betrekking tot de manier waarop mensen met elkaar omgaan. Pedagogisch medewerkers zijn mede om die reden respectvol en vriendelijk ten opzichte van elkaar en de kinderen. Andersom verwachten wij van de kinderen dat ze respectvol met de volwassenen omgaan. Wij gaan er vanuit dat een kind de normen en waarden overneemt van de omgeving waar het vertrouwen in heeft en zich veilig voelt.

De regels die op de groep gelden, zijn voor alle kinderen en pedagogisch medewerkers duidelijk en afgestemd op de ontwikkelingsfase van het kind. Het gedrag in de groep wordt door de pedagogisch medewerker gestructureerd en begrensd. De pedagogisch medewerker gaat consequent met de regels om en reageert snel als het kind zich er niet aan houdt;

Het gaat er om de kinderen met aandacht en geduld te leren zich aan de regels te houden en ze eigen te maken. De pedagogisch medewerker legt uit waarom er regels zijn en wijst het kind op de consequenties van zijn gedrag en zijn verantwoordelijkheid naar de andere kinderen en volwassenen. Tegelijkertijd stimuleert de pedagogisch medewerker het kind om na te denken over de normen en waarden die aan de regel ten grondslag liggen en een mening te vormen over de rol ervan in de groep (en de samenleving);

Door kinderen te betrekken bij besluiten in de groep (kinderparticipatie) leren zij om hun eigen mening te geven, naar die van een ander te luisteren, de mening van een ander te begrijpen en te respecteren, compromissen te sluiten, tot een gezamenlijk besluit te komen en zich hier verantwoordelijk voor te voelen.

Hoe wij de pedagogische kwaliteit borgen

De pedagogische kwaliteit bestaat uit de kwaliteit van het feitelijke zorg- en opvoedingsproces en de dagelijkse ervaringen van de kinderen in de opvang. Die dagelijkse ervaring doen kinderen op in de omgang met de pedagogisch medewerker, de andere kinderen en de materiële omgeving (spelmateriaal, meubilair, inrichting en ruimte). Van deze drie aspecten heeft de pedagogisch medewerker verreweg de grootste invloed op het welzijn en de ontwikkeling van de kinderen. (Uit: NCKO-Kwaliteitsmonitor; 2009).

De pedagogisch medewerker heeft de volgende 6 interactievaardigheden nodig:

1. Sensitieve responsiviteit (emotionele steun);
2. Respect voor de autonomie van het kind (elk kind is uniek);
3. Informatie (praten) en uitleg geven (goede communicatie);
4. Structuur bieden en grenzen stellen (rust en duidelijkheid creëren);
5. Stimuleren van de ontwikkeling (d.m.v. spel, activiteit en positieve aandacht);
6. Begeleiden van interacties tussen kinderen (kinderopvang is groepsopvoeding).

Deze interactievaardigheden zijn onderdeel van de Centraal Pedagogische Visie van de SKBNM en zijn geborgd door middel van de SOL-werkmethode, inwerkprogramma, training Oog voor Interactie, sollicitatie- en functioneringsgesprekken op basis van de SKBNM-competentiescan,

begeleiding tijdens het werk door de (adjunct)leidinggevenden, maandelijks werkoverleg en, kindbesprekingen, teamvergaderingen en scholingsfaciliteiten.

De SKBNM hanteert als kwaliteitsnorm dat minimaal 90% van onze pedagogisch medewerkers is gekwalificeerd en maximaal 10% een beroepskwalificerende opleiding volgt. Vakinhoudelijke en persoonlijke ontwikkeling wordt gestimuleerd door scholingstrajecten en competentie management. De pedagogisch medewerkers worden in hun werk begeleid door (adjunct)leidinggevenden die een pedagogische achtergrond hebben, geschoold zijn/worden in managementvaardigheden en zelf ook werkbegeleiding krijgen van de managers.

De andere kinderen:

De meeste kinderen genieten van de aanwezigheid van andere kinderen en het stimuleert hun sociale en persoonlijke competenties. Al op heel jonge leeftijd sluiten kinderen vriendschappen. Dat maakt kinderopvang zo waardevol.

In de samenstelling van de groepen houden wij rekening met de leeftijd en het ontwikkelingsniveau van de kinderen. In het kinderdagverblijf zijn er groepen met kinderen van 0 – 2 jaar, 2-4 jaar en 0-4 jaar. De peuterspeelzalen bestaan uit groepen van 2-4 jaar. In de BSO delen wij de groepen ook naar leeftijd in. Vanaf 10,5 jaar maken de kinderen gebruik van het tienercentrum Tiens.

De materiele leefomgeving:

Bij de SKBNM is de inrichting van binnen- en buitenruimtes en de keuze voor het spelmateriaal gevarieerd en afgestemd op het ontwikkelingsniveau en interesses van de kinderen. De groepsruimtes die tevens als huiskamers dienen, bieden geborgenheid en gezelligheid. Er zijn diverse activiteitenhoeken ingericht. De aparte activiteitenruimten (BSO) bieden kinderen de mogelijkheid om nieuwe vaardigheden en interesses te ontwikkelen.