



spelen  
ontdekken  
leren

bij de Buitenschoolse Opvang

## INHOUDSOPGAVE

- Inleiding** Spelen = Ontdekken = Leren
- Hoofdstuk 1** Verantwoorde en kwalitatieve opvang
- Hoofdstuk 2** De deskundigheid van onze medewerkers
- Hoofdstuk 3** Samen opvoeden
- Bijlage** Centraal pedagogische visie
- Bijlage** **wennen na coronasluiting (tijdelijk document)**

## INLEIDING

Beste ouder, verzorger,

De BSO is een veilige basis, een 'thuis' waar wij ervoor zorgen dat de kinderen na school, op studiedagen en in schoolvakanties kunnen spelen, ontdekken en leren.

Onze BSO's zijn zo ingericht dat er alle ruimte is om onder begeleiding een breed scala aan activiteiten te ondernemen. Van sporten tot schilderen, tekenen of bouwen. Van theater spelen, dansen en muziek maken tot koken en technische activiteiten doen. De BSO-medewerkers zijn opgeleid om verschillende activiteiten zelf aan te bieden en af en toe komen er docenten/specialisten om samen met de kinderen iets nieuws te leren. In de groepsruimtes is er alle tijd en rust voor praten, spelletjes, lezen, chillen. Eén van de twee BSO-medewerkers is daar aanwezig. De andere richt zich op de georganiseerde activiteiten.

We gaan er ook op uit. Zeker in de schoolvakanties! Met de busjes van de SKBNM hebben we volop de mogelijkheid om buitenshuis activiteiten te ondernemen.

Gaat jullie kind naar een van onze BSO's, dan is het fijn om te weten hoe het er aan toe gaat op een BSO-dag. In dit pedagogisch werkplan leggen we gedetailleerd uit hoe we onze pedagogische visie vertalen naar de dagelijkse praktijk. De tekst is ontleend aan onze centraal pedagogische visie, die is opgenomen als bijlage (vanaf pagina 24). Mochten jullie meer willen weten of vragen hebben, schroom niet en spreek de medewerkers van de groep van jullie kind aan. Uiteraard kun je ook een afspraak maken met de manager kinderopvang van de BSO.

Wij wensen je kind(eren) en jou een fijne tijd toe op onze BSO!

Mariska Ristjouw  
directeur SKBNM

## HOOFDSTUK 1

# VERANTWOORDE EN KWALITATIEVE OPVANG

### COVID-19

Ook in tijden van corona zorgen wij ervoor dat we verantwoorde en kwalitatieve opvang met betrokken en deskundige medewerkers kunnen bieden. Uiteraard volgen wij de richtlijnen van het RIVM. Er zijn een aantal zaken die anders verlopen dan normaal gesproken, namelijk:

- Er is beleid geschreven op het wennen na de coronasluiting (zie bijlage).
- Om zoveel mogelijk besmettingen te voorkomen ligt er een advies vanuit de Rijksoverheid om vermenging van kinderen van diverse scholen zoveel mogelijk te beperken. Dit heeft (mogelijk) tot gevolg dat we komen tot andere groepsopstellingen. In de locatie specifieke beleidsplannen staat omschreven hoe dit er per locatie uitziet.
- Ouders halen alléén (dus één ouder/ één grootouder, etc.) en gaan niet naar binnen. Kinderen die op een veilige manier zelfstandig naar huis kunnen, gaan zelf naar huis.
- Ouders houden altijd 1,5 meter afstand tot medewerkers en tot elkaar.
- Oudergesprekken vinden telefonisch (of via video bellen) plaats of met één ouder.
- Een rondleiding is niet mogelijk. Wel zijn er video rondleidingen beschikbaar van verschillende locaties.
- Interne bijeenkomsten en overleggen doen we digitaal (via Teams of een andere vergadertool).
- Kan het om een geldige reden niet digitaal, dan met maximaal het aantal toegestane personen op 1,5 meter afstand.
- VIB wordt tot nader order niet ingepland om beweging tussen groepen en locaties te voorkomen.

Voor de huidige wet- en regelgeving verwijzen we je graag door naar de website. Daar staat alle informatie rondom corona. Op het ouderportaal staan ook tips en adviezen voor ouders (denk hierbij aan opvoedingsondersteuning, activiteiten ideeën en een column over stress bij kinderen).

### Wat is ons doel?

Ons doel is om kinderen op te voeden tot gelukkige, zelfstandige en verantwoordelijke mensen met voldoende zelfvertrouwen om in de maatschappij hun eigen weg te kunnen vinden. Dit vraagt in de praktijk veel kennis, vaardigheden en inzet van onze BSO-medewerkers. Onze visie op (de ontwikkeling van) het kind vormt de basis van ons pedagogisch beleid.

### Hoe kijken wij naar je kind?

Bij de kinderen van de BSO kijken we op de volgende manier naar hun ontwikkeling:

- Elk kind is uniek en heeft een eigen karakter en persoonlijkheid, en een eigen tempo van ontwikkeling;
- Elk kind kan en weet veel (= competent) en kan binnen bepaalde grenzen zelf keuzes maken en verantwoordelijkheid aan;
- Elk kind is van nature nieuwsgierig en heeft een veilige omgeving nodig om zich te kunnen ontplooien;
- Elk kind heeft behoefte aan anderen: waardering van en ondersteuning door volwassenen en andere kinderen dragen bij aan een positief zelfbeeld en zelfvertrouwen;

- Elk kind heeft zijn eigen uitdagingen: kinderen met gedrags- en/of ontwikkelingsproblematiek hebben extra ondersteuning en begeleiding nodig om in een complexe en prikkelvolle wereld aan hun individuele ontplooiing toe te komen.

### **Wat bieden wij je kind?**

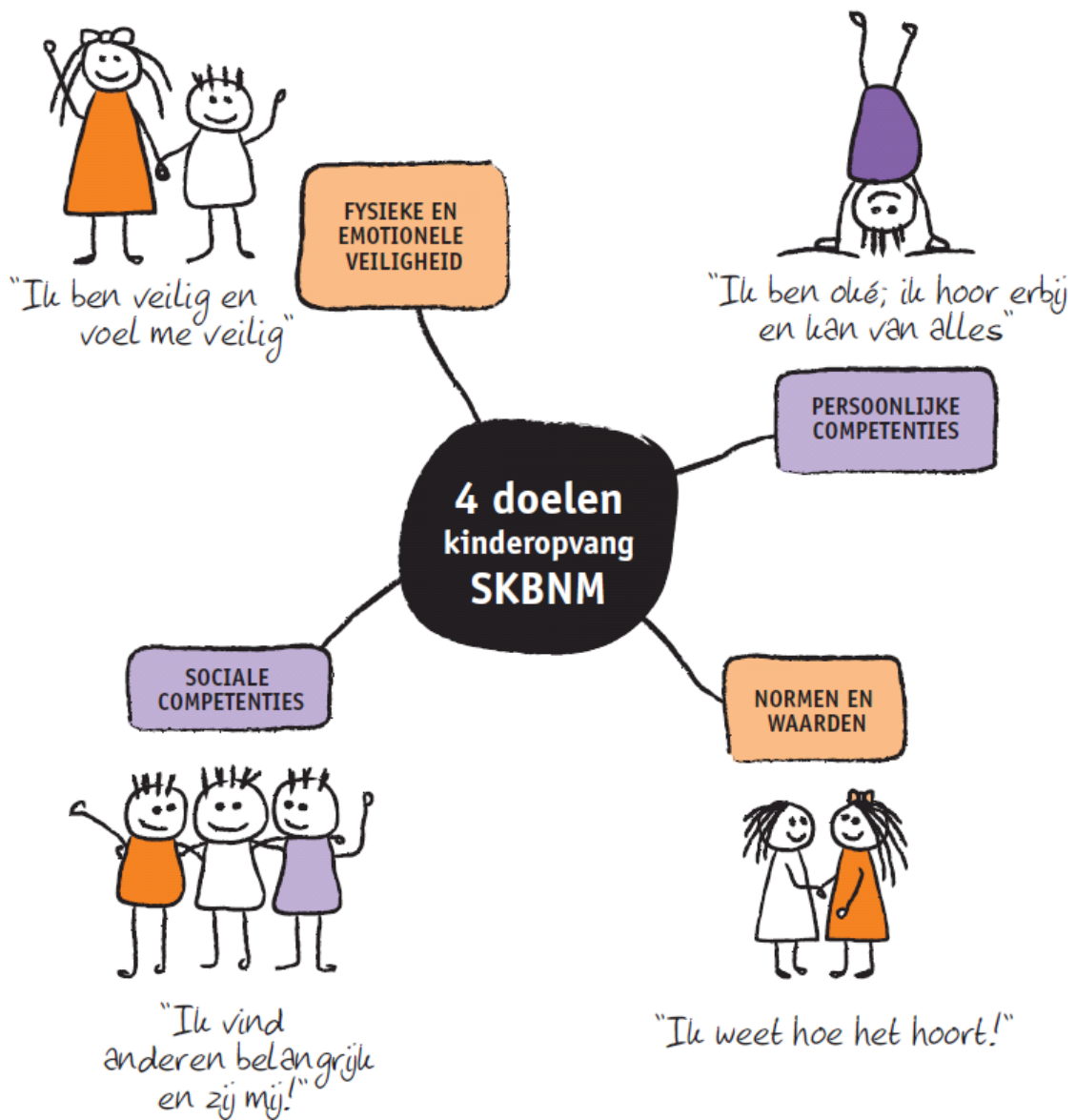
Als kinderopvangorganisatie hebben wij de taak om jullie kind:

- Fysieke en emotionele veiligheid te bieden;
- De mogelijkheid te bieden voor het ontwikkelen van zijn persoonlijke competenties;
- De mogelijkheid te bieden voor het ontwikkelen van zijn sociale competenties;
- Normen en waarden bij te brengen.

### **Hoe voelt je kind zich bij ons?**

We streven er naar jullie kind het volgende bij ons te laten ervaren:

- "Ik ben veilig en voel mij veilig";
- "Ik ben oké; ik hoor erbij en kan van alles";
- "Ik mag mijzelf zijn";
- "Ik word gewaardeerd om wie ik ben".



## 1.1 Fysieke en emotionele veiligheid

De BSO is een veilige basis, een 'thuis' waar kinderen zich kunnen ontspannen, plezier hebben en zichzelf kunnen zijn. Waar zij zich vertrouwd voelen, waar zij gezien en gehoord worden en waar rekening wordt gehouden met hun specifieke behoeften en begeleidingsvraag.

### Betrokken en deskundige medewerkers

De basis van emotionele veiligheid ligt in de betrokken houding en deskundige begeleiding van onze BSO-medewerkers. Zij beschikken over pedagogische kennis en vaardigheden. Ze weten hoe ze de persoonlijke ontwikkeling van de kinderen positief kunnen stimuleren. Spelenderwijs ontwikkelen kinderen zo hun persoonlijke en sociale competenties.

De BSO-medewerkers reageren adequaat op signalen van de kinderen en zijn er voor de kinderen. Ze besteden gerichte aandacht en tijd aan ieder kind. Ze laten hun betrokkenheid zien, praten op vriendelijke toon en hebben veel geduld. Ze helpen benoemen wat kinderen voelen, doen en zien en leggen het waarom van dingen uit. Ze reageren op hun vragen en verhalen, maar kunnen ook omgaan met hun zwijzaamheid.

### Wennen op de BSO

Door kinderen de tijd te geven om te wennen, gaan ze zich langzamerhand veilig voelen bij hun nieuwe groep. Ook voor ouders en medewerkers is wennen belangrijk. Voor ouders om vertrouwen op te bouwen met de medewerkers. Voor de medewerkers is het fijn om te weten hoe het karakter en het gedrag van een kind is en hoe zij het kind kunnen ondersteunen. De ouders zijn daarvoor bij uitstek de deskundigen.

Het aantal wendagen en de tijden van het wennen worden door de pedagogisch medewerker met de ouders afgesproken na het ontvangen van informatie in het Ouderportaal. In het wenbeleid wordt bij de BSO uitgegaan van 3 wendagen en op Tiens van 2 wendagen (incl. kennismakingsgesprek met de pedagogisch medewerker en ouders). In overleg tussen de ouders en de Manager Kinderopvang kan van het aantal wendagen afgeweken worden.

Voorafgaand aan de plaatsingsovereenkomst mag het wennen/kennismaken van kind en ouder samen op de groep plaatsvinden. Het wennen van het kind zonder ouder op de groep vindt plaats na ingangsdatum plaatsing overeenkomst.

De pedagogisch medewerker vult het formulier Wenbrief voor externe plaatsingen in en geeft deze mee aan de ouder. Ter compensatie van de niet afgenomen uren op de wendagen ontvangt de ouder een tegoedbon voor een gratis extra dag.

Uitzondering die gemaakt kan worden door de manager kinderopvang om het wennen sneller te laten verlopen, is wendagen te plannen op niet-contractdagen. Dit is, in overleg met ouders, mogelijk wanneer de BKR het toelaat (in deze situatie wordt er geen tegoedbon extra dag uitgereikt).

### Wennen op de volgende groep

Als kinderen binnen dezelfde locatie doorstromen naar de volgende groep zorgen de pedagogisch medewerkers van de huidige groep voor het wennen op de nieuwe groep.

Hierbij mag op de wendagen van de BKR afgeweken worden op de nieuwe groep met als voorwaarde dat de plek van het kind op de huidige groep niet bezet wordt en het wennen niet de hele (mid)dag duurt.

De wenaafspraken worden vastgelegd op het formulier 'Wenbrief voor overgang naar een andere groep SKBNM', die ouders ontvangen van de pedagogisch medewerker van de huidige groep voorafgaand aan het wennen. De pedagogisch medewerker van de huidige groep laat de ouders kennismaken met de pedagogisch medewerker van de nieuwe groep van het kind.

### **Wennen bij Tiens**

Bij doorstroom van BSO naar Tiens maakt de BSO pedagogisch medewerker de wenaafspraken samen met Tiens en de ouders. In het wenbeleid wordt uitgegaan van maximaal twee wendagen. In overleg tussen ouders en manager kinderopvang kan van het aantal wendagen afgeweken worden.

Het wennen vindt plaats vanaf de ingangsdatum van de plaatsingsovereenkomst. De tieners zijn de hele middag welkom waardoor de tegoedbon niet van toepassing is.

De wenaafspraken worden vastgelegd op het formulier 'Wenbrief voor overgang naar Tiens'. Deze brief ontvangen de ouders tijdens het kennismakingsgesprek van de manager kinderopvang van Tiens, voorafgaand aan de start van het wennen.

### **Een vaste groep kinderen**

Kinderen horen bij één vaste basisgroep. De maximale groepsgrootte die wij hanteren is conform de wet Innovatie Kwaliteit Kinderopvang (IKK). We voldoen uiteraard ook aan de regels wat betreft de Beroepskracht/Kind-Ratio (BKR). Mocht dit onverhoopt door bijvoorbeeld ziekte, verlof of scholing niet mogelijk zijn, dan zullen we kiezen voor het beste alternatief voor de kinderen en bijvoorbeeld kinderen voor één dag met toestemming van ouders in een andere groep plaatsen.

Op woensdag en vrijdag kan het zijn dat groepen met minder dan tien kinderen worden samengevoegd. Wanneer de vaste BSO-medewerker niet meegaat met de groep, dienen wij aan ouders toestemming te vragen voor een eenmalige plaatsing op een tweede basisgroep. Als de vaste BSO-medewerker wel meegaat en de volledige groep wordt samengevoegd met de volledige andere groep inclusief vaste BSO-medewerker, volstaat het om ouders via het informatiebord en/of een melding in het Ouderportaal te informeren.

Op een aantal locaties wordt er standaard samengevoegd. In de locatie specifieke bijlage van dit pedagogisch beleidsplan wordt beschreven met welke locatie en op welke wijze er wordt samengevoegd.

### **Vertrouwde gezichten en één basisgroepsruimte**

Kinderen die hun BSO-medewerkers en hun groepsgenootjes goed kennen, voelen zich op hun gemak. We streven daarom naar vaste medewerkers en vertrouwde gezichten op de BSO.

Aan één groep worden maximaal vier vaste BSO-medewerkers gekoppeld. In het geval van ziekte, verlof of scholing komt er een invaller. We proberen zoveel mogelijk vaste invallers in te zetten, zodat jullie kind vrijwel altijd bekende gezichten ziet.

In schoolvakanties is er op sommige dagen een klein aantal 'vakantie opvang'-kinderen aanwezig. Zij komen vooraf wennen op de groep. Zo weten de kinderen die het gehele jaar komen wie er in de vakantie bij hen in de basisgroep komt. Andersom leren de vakantie kinderen hun basisgroep kennen.

### **Verlaten van de basisgroep**

Kinderen verlaten de basisgroep voor de volgende activiteiten:

- Activiteiten in een andere ruimte dan de basisgroep (bijvoorbeeld een buurgroep of een atelier)
- Buitenspelen



#### - Uitstapjes

Tijdens onze activiteiten en tijdens het buitenspelen kan de beroepskracht-kind ratio (BKR) afwijken. Dit komt omdat wij de kinderen de keuzevrijheid geven in waar zij spelen.

Het komt dan voor dat bijvoorbeeld 1 BSO-medewerker met 13 kinderen buiten is terwijl een andere BSO-medewerker met 7 kinderen binnen blijft. De totale BKR van de locatie blijft wel altijd van kracht. Wanneer de groepsgrootte tijdens het buitenspelen groter is dan 30 kinderen wordt er een gestructureerd buitenprogramma aangeboden. De pedagogisch medewerkers bieden dan verschillende activiteiten aan waar kinderen uit kunnen kiezen. Van elke basisgroep is daarbij minimaal 1 BSO-medewerker aanwezig zodat de kinderen ook buiten altijd een vast gezicht hebben.

### **Samenvoegen vrije-/ studiedagen en schoolvakanties op de BSO**

De SKBNM vangt kinderen op van een groot aantal scholen in de regio, verdeeld over diverse BSO locaties. Alle scholen waarvan de SKBNM kinderen opvangt hebben 12 weken vakantie per jaar. Ook hebben ze jaarlijks een aantal studiedagen en/of extra vrije dagen, waarvan het moment per school verschilt.

Afhankelijk van hoeveel scholen er een studiedag hebben en het aantal kinderen wat daarbij hoort of afhankelijk van het aantal aanwezige kinderen op vakantiedagen, kunnen wij op deze momenten een gezamenlijke activiteit aanbieden op één van onze locaties of extern. Dit kan buiten de eigen basisgroep zijn en is in het belang van de sociale interactie en de spelmogelijkheden die wij de kinderen dan kunnen bieden. Wij organiseren dan bijvoorbeeld knutsel- of sportactiviteiten, of bezoeken een speeltuin/kinderboerderij. Wij kunnen de ouders vragen om hun kinderen 's ochtends direct op de locatie te brengen waar de gezamenlijke activiteit plaatsvindt. Vanaf het moment dat op studiedagen de andere kinderen uit school komen en de reguliere BSO aanvangt, verblijven de kinderen weer in hun eigen basisgroep op hun eigen locatie. Gedurende de opvang draagt de SKBNM zorg voor het noodzakelijke vervoer. Wij proberen zoveel mogelijk de voor de kinderen bekende beroepskrachten in te zetten. Als dat onverhoopt niet mogelijk is, hebben de beroepskrachten extra aandacht voor de kinderen die zij nog niet (goed) kennen.

In de locatie specifieke bijlage van dit pedagogisch beleidsplan wordt beschreven met welke locatie en op welke wijze er wordt samengevoegd tijdens vrije-/ studiedagen. Voor elke schoolvakantie worden ouders tevens via de vakantieprogramma's op het Ouderportaal op de hoogte gebracht van het samenvoegen.

### **Een vaste dagindeling**

Een vaste en overzichtelijke structuur van de dag maakt de dag voorspelbaar en geeft kinderen houvast.

Als de kinderen uit school komen, mogen ze iets eten en drinken. Het verschilt per vestiging of hierbij gewacht wordt tot alle kinderen er zijn, of dat de kinderen meteen bij binnenkomst iets mogen eten/drinken (dit ligt aan de hoeveelheid scholen waar de kinderen vandaan komen en staat beschreven in de locatie specifieke bijlage). Hierna kunnen de kinderen vrij spelen of deelnemen aan de activiteiten. Wij bieden diverse activiteiten aan, zowel binnen, in de verschillende activiteitenruimtes, als buiten. Om 17.00 uur is er een rustmoment in de basisgroepsruimte met een gezonde snack. Daarna kunnen de kinderen spelen tot het moment dat de ouders hen ophalen.

Tijdens schoolvakanties en op studiedagen kunnen kinderen tussen 8.00 en 10.00 uur worden gebracht. Tussen 16.00 en 18.30 uur worden zij door hun ouders opgehaald.

Om 10.00 uur drinken we samen wat en bespreken we de plannen van de dag. Daarna starten de kinderen met hun activiteiten of vrije spel. Als we buitenshuis iets gaan ondernemen zijn we uiterlijk om 16.00 uur terug op de locatie. We drinken en eten nog iets en daarna mogen de kinderen vrij spelen.

### **Gezonde voeding**

Ons uitgangspunt is dat we kinderen gezonde voeding aanbieden en laten kennismaken met verschillende smaken. We eten veel groenten en fruit en drinken water of afgekoelde thee. Eten is een sociale activiteit met de groep. Hier horen ook bepaalde pedagogische keuzes en rituelen bij: samen met de kinderen de tafel dekken, zelf je brood/cracker smeren, met bestek eten, elkaar helpen als dat nodig is en samen opruimen.

Op de BSO nemen de kinderen géén traktatie mee omdat het bewerkelijk is om op een schooldag een gezonde traktatie mee te nemen én omdat kinderen het traktatiemoment ook op school al beleven. Wél vieren we de verjaardag of afscheid van kinderen. Iedere locatie/groep heeft daarvoor eigen feestrituelen. Vooraf overleggen de ouders met de pedagogisch medewerkers of en wanneer het kind zijn/haar verjaardag op de opvang wil vieren. Ons complete voedingsbeleid is terug te vinden in het Ouderportaal.

### **Een veilige (speel)omgeving**

Alle groepsruimten zijn veilig, schoon en gezellig. Ze zijn zó ingericht dat de kinderen zich er thuis voelen en ongestoord kunnen spelen. We hebben oog voor de veiligheid van het spelmateriaal en de inrichting binnen en buiten. Materiaal dat stuk is en scherpe randen heeft, wordt onmiddellijk verwijderd. We dragen ook bij aan de fysieke veiligheid van de kinderen door onze medewerkers steeds te trainen op het gebied van calamiteiten. De Wet IKK schrijft voor dat op elke locatie één van de pm-ers een geldig kinder-EHBO certificaat moet hebben. Bij de SKBNM zijn alle pedagogisch medewerkers getraind.

### **Veiligheids- en Gezondheidsbeleid**

In het Veiligheids-en gezondheidsbeleid wordt een concrete beschrijving gegeven van de risico's die de opvang van kinderen op de desbetreffende locatie met zich meebrengt. Dit Veiligheids- en Gezondheidsbeleid wordt actueel gehouden als er nieuwe risico's worden geconstateerd. Er wordt een plan van aanpak op gemaakt waarin aangegeven wordt welke maatregelen er worden genomen en binnen welke termijn. Deze wordt jaarlijks geëvalueerd.

### **Grote risico's vermijden**

Tenminste één keer per jaar, of nadat zich een ernstig incident heeft voorgedaan, maken de teams van de locaties een inventarisatie van de grote risico's die de kinderen kunnen lopen op het gebied van fysieke veiligheid, gezondheid en sociale veiligheid.

### **Leren omgaan met kleine risico's**

We maken afspraken met de kinderen over risicovolle situaties. Deze afspraken formuleren wij positief en wij geven hier uitleg en informatie over aan de kinderen. We maken afspraken over:

- Gedrag tijdens speelsituaties (b.v. 'Binnen lopen wij en buiten mogen we rennen').

- Omgaan met spullen als speelgoed en gereedschap (b.v. ‘Gooien doen we met een bal, een autootje is om mee te rijden’).
- Hygiëne, zoals het wassen van de handen na toiletbezoek of het houden van een hand voor de mond tijdens niezen of hoesten.
- Sociaal gedrag zoals ‘Iedereen hoort erbij’.

De afspraken worden regelmatig door de pedagogisch medewerkers met de kinderen besproken en herhaald. Bijvoorbeeld tijdens het eet- en drinkmoment, voorafgaand aan een activiteit of spel, tijdens een één op één gesprek tussen BSO-medewerker en kind.

### **Sociale veiligheid**

Alle medewerkers moeten zich houden aan onze interne gedragscode en het beleid *Sociale Veiligheid Kinderen*. Daarin staat onder meer dat men zich zo dient te gedragen dat de kinderen geen psychische en/of lichamelijke schade wordt toegebracht en er geen duidelijke voorkeur is voor bepaalde kinderen. Het is medewerkers niet toegestaan buiten werktijden op te passen bij kinderen die door de SKBNM worden opgevangen. Ook Social Media contact tussen medewerkers en kinderen van de SKBNM is ongewenst. Houden medewerkers zich niet aan dit protocol, dan volgen maatregelen.

### **Meldcode huiselijk geweld en kindermishandeling**

Medewerkers bespreken en melden verontrustende signalen en vermoedens van kindermishandeling (digitaal) bij de zorgcoördinator en zij schakelt de aandachtsfunctionaris kindermishandeling in. De aandachtsfunctionaris heeft een centrale en adviserende rol in het volgen van de stappen uit de meldcode en is, samen met de zorgcoördinator verantwoordelijk voor beslissingen die gemaakt moeten worden. Wanneer het een collega betreft, heeft de directie de wettelijke verplichting dit bij de vertrouwensinspecteur van het Ministerie van Onderwijs te melden. De medewerkers zijn zich ervan bewust dat het tot hun verantwoordelijkheid behoort om hiervan melding te doen. Tijdens de overleggen is er alle ruimte om signalen van mogelijke kindermishandeling en grensoverschrijdend gedrag te bespreken. Dit wordt te allen tijde serieus genomen en vertrouwelijk behandeld.

### **Meldingen of klachten indienen**

Ouders kunnen een signaal of een niet pluis gevoel altijd melden via de website van de SKBNM. Op de webpagina Klachten en suggesties kunnen ouders een opmerkingen- of klachtenformulier invullen. Dit is een laagdrempelig en eenduidig meld- en klachtensysteem, waarbij de signalen, meldingen (en klachten) door de coördinator Kwaliteitsregistraties zo snel mogelijk worden opgepakt en behandeld. Het verleden heeft ons geleerd, dat een compleet overzicht van signalen, meldingen (en klachten) de beste garantie biedt voor kwalitatief goede en veilige kinderopvang.

Een ouder die het moeilijk vindt om een signaal of niet pluis gevoel te melden bij een SKBNM medewerker, kan terecht bij onze externe vertrouwenspersoon dhr. P. Clark, [www.deexterneklachtencommissie.nl](http://www.deexterneklachtencommissie.nl), tel: 06-22415205, mail: [info@deexterneklachtencommissie.nl](mailto:info@deexterneklachtencommissie.nl).

### **Het vier-ogen-principe**

Het vier-ogen-principe houdt in dat een medewerker door een ander volwassene gezien of gehoord kan worden. Het geldt wettelijk alleen voor groepen met kinderen tot 4 jaar. De SKBNM past het toe op alle leeftijden.

Door het ‘open deurenbeleid’ van de SKBNM zijn groepen met elkaar verbonden en zijn medewerkers gewend bij elkaar in en uit te lopen. Op die manier hebben de medewerkers vrijwel altijd zicht op elkaar. Jaarlijks wordt per locatie met de oudercommissie doorgenomen hoe het vier-ogen-principe wordt toegepast. De manager kinderopvang maakt met de ouders een afweging tussen de maatregelen nodig voor de veiligheid van de kinderen, de effecten op de pedagogische kwaliteit en de kosten die uit de maatregelen voortvloeien.

### **De drie-uurs-regeling wet IKK**

Volgens de Wet Innovatie en Kwaliteit Kinderopvang (IKK) mag een BSO groep maximaal een half uur per dag afwijken van de wettelijke beroepskracht/kind-ratio (BKR). Voor de dagen waarop de BSO 10 uur of langer geopend is (tijdens vakantie- en studiedagen) is dit maximaal drie uur per dag. Aan het begin van de ochtend, tijdens de pauze en aan het einde van de dag werken BSO-medewerkers dan mogelijk alleen op de groep met meer kinderen dan de BKR toestaat.

### **Achterwachtregeling**

Op BSO-locaties zijn altijd minimaal een medewerker en een volwassene aanwezig, met uitzondering van locaties die uit één groep bestaan. Hier is tijdens de verplichte pauze van zijn/haar collega de BSO-medewerker alleen met de kinderen. Op dat moment treedt de achterwachtregeling in werking. Deze is te vinden in de locatie specifieke bijlage bij het pedagogisch beleidsplan.

### **Verklaring Omtrent Gedrag**

Bij indiensttreding moeten alle nieuwe medewerkers een recente ‘Verklaring omtrent gedrag’ overleggen. Indien de betreffende persoon niet eerder is veroordeeld, wordt deze VOG afgegeven door de gemeente waarin de aankomend medewerker woonachtig is. Ook trekken wij referenties na bij de vorige werkgever(s) en vindt er continue screening plaats.

### **Landelijk personenregister kinderopvang**

Vanaf 1 maart 2018 moet iedereen die werkt of woont op een plek waar kinderen worden opgevangen, zich inschrijven in het personenregister kinderopvang. Op deze wijze kan de overheid vaste én tijdelijk medewerkers continue screenen.

## **1.2 Persoonlijke competenties**

Wanneer kinderen zich veilig voelen, komen ze sneller tot spelen en staan ze open voor (nieuwe) ervaringen en activiteiten. Wij geven kinderen bij de BSO volop de kans om dingen zélf te doen en uit te proberen. Zo ondersteunen wij de kinderen in hun zelfredzaamheid en streven naar zelfstandigheid. Tegelijkertijd begeleiden wij hen bij de verschillende stappen in hun ontwikkeling. De inrichting van de groepsruimte, het spelmateriaal en de activiteiten zijn zeer bewust afgestemd op de ontwikkelingsfasen van de kinderen.

### **De rol van de BSO-medewerker**

De BSO-medewerkers hebben kennis van de ontwikkelingsfasen die een kind doormaakt en kennen ieder kind goed. Ze bieden spelenderwijs alle mogelijkheden voor een brede ontwikkeling op sociaal, lichamelijk, intellectueel, creatief en emotioneel gebied. Dit doen ze zowel individueel als

groepsgewijs. Ze zorgen voor ontwikkelingsgericht spelmateriaal en gebruiken hun creativiteit om kinderen stimulerende en uitdagende speelervaringen te bieden.

### **De inrichting van de binnenruimte**

Voor de inrichting van onze binnenruimte nemen wij de doelgroep als uitgangspunt; de kinderen staan dus centraal. Wij kijken bij de inrichting van de groeps- en activiteitenruimten naar de ontwikkelingsgebieden en behoeften van de kinderen. We houden er rekening dat de ruimten zowel inspanning als ontspanning kunnen bieden.

### **De inrichting van de buitenruimte en de gym/speelzaal**

Ook buitenspelen is belangrijk voor het ontwikkelen van persoonlijke competenties. Het is van belang dat de kinderen de mogelijkheid hebben om hun energie kwijt te kunnen. Dit kunnen ze volop door de activiteiten die wij aanbieden op het buitenspeelplein en in de gymzaal/speelzaal. De kinderen mogen op de BSO vanaf 8 jaar zelfstandig buiten spelen, mits ouders hiervoor een zelfstandigheidsverklaring hebben getekend.

### **Spelmateriaal**

Kijkend naar de doelgroep en de ontwikkelingsfase van de kinderen bieden wij spelmaterialen aan dat past bij hun wensen en hun behoeften. Jaarlijks maken de BSO-medewerkers een spelscan van hun groep om te bepalen of er nieuw materiaal nodig is. Wij werken met spelmaterialen als klei, karton, Kapla en gezelschapsspellen, maar gaan ook aan de slag met bijvoorbeeld ecoline en restmateriaal. Wij leggen de nadruk op het proces en niet op het eindresultaat. Het maakt niet uit of een kleiwerkje ergens op lijkt, het uitproberen van nieuwe dingen is al leuk genoeg. Wie zelf mag proberen, houdt zin om te leren!

Wanneer de opdracht wat vrijer is, ondersteunen wij de kinderen door het vertrouwen te geven dat ze het kunnen (op eigen kracht). Wij leren ze hierdoor om beter te kunnen anticiperen en beter om te kunnen gaan met onvoorspelbare situaties. Ook tijdens het sporten is meedoen belangrijker dan winnen. Door kinderen kennis te laten maken met diverse sporten, ze het plezier te laten ervaren van het sporten, ze rekening te leren houden met elkaar maar ook om op te komen voor zichzelf, krijgen de kinderen meer zelfvertrouwen.

### **Ontwikkelingsgerichte activiteiten**

De activiteiten die we aanbieden variëren van sport, creatief en koken tot theater, dans, techniek of natuurbeleving. Uitgangspunt is het laten ontdekken van interesses en talenten en het hebben van plezier. We bieden geplande, ontwikkelingsgerichte activiteiten, die we afstemmen op de belangstelling en het begripsniveau van de kinderen.

### **Open deuren beleid**

We werken met een opendeuren beleid wat wil zeggen dat kinderen op bepaalde tijden de vrijheid hebben om te kiezen in welke groep of activiteitenruimte ze willen spelen. Ze geven bij de BSO-medewerkers van hun eigen basisgroep aan waar ze heen gaan en wat ze gaan doen. Ook maken we soms gebruik van locaties buitenshuis. Een BSO-medewerker gaat dan met een aantal kinderen mee naar de activiteit.

### **Activiteiten buiten de locatie**

De regels omtrent uitstapjes voor de BSO hebben we vastgelegd in onze 'uitstapjesscan'. Daarin is

bijvoorbeeld opgenomen dat we bij bepaalde activiteiten een andere beroepskracht/kind-ratio hanteren om de veiligheid van kinderen te waarborgen. Denk hierbij bijvoorbeeld aan activiteiten in de buurt van water. Er staan regels in om de sociale veiligheid van de kinderen te waarborgen (vier-ogen-principe). Voor activiteiten voor groepen groter dan 30 kinderen gelden aanvullende regels. Bij uitstapjes maken we duidelijke afspraken met kinderen, zodat zij weten bij welke basisgroep zij horen en welke pedagogisch medewerkers bij hun basisgroep horen. Bij uitstapjes buitenshuis hebben de pedagogisch medewerkers en de kinderen altijd herkenbare oranje kleding aan.

### Clubjes rijden

Voor kinderen is het belangrijk dat zij net als hun vriendjes naar voetbaltraining, zwemles of muziekles kunnen gaan, ook op dagen dat ze op de BSO zijn. Daarvoor bieden wij vervoer aan naar trainingen en lessen voor kinderen vanaf 5 jaar. De SKBNM rijdt clubjes op alle dagen van de week, tijdens schoolweken. Op lange schooldagen kunnen kinderen tussen 16.00 en 17.45 uur naar clubs worden gebracht; op korte schooldagen tussen 13.30 en 17.45 uur. Via [activiteiten@skbnm.nl](mailto:activiteiten@skbnm.nl) kun je een aanvraag indienen om je kind door een van de vaste chauffeurs naar een clubje te laten rijden.

## 1.3 Sociale competenties

Bij de BSO krijgen de kinderen volop de mogelijkheid hun sociale vaardigheden te ontwikkelen. Door het contact met de andere kinderen in de groep, krijgt het kind de mogelijkheid om zichzelf in verhouding tot de mensen om zich heen te begrijpen.

### De rol van de BSO-medewerkers

De kinderen in de groep reageren op elkaar en doen samen allerlei positieve en negatieve ervaringen op. Deze ervaringen hebben invloed op hun gevoel van welbevinden, hun gevoel van zelfvertrouwen en hun verdere ontwikkeling. Daarom is het belangrijk dat de BSO-medewerkers voor een goede sfeer zorgen en de interacties tussen de kinderen positief begeleiden en eventueel sturen. Ze doen dit bijvoorbeeld door te benoemen wat ze zien: "Wat knap dat je toch met me hebt gesproken over de situatie, ook al was je zo boos." De BSO-medewerkers geven complimentjes bij positief gedrag, leren kinderen dingen samen te doen en elkaar te helpen. Ze zorgen dat iedereen aan de beurt komt en leren de kinderen dat elk kind even belangrijk is.

### Rituelen

De BSO's hebben eigen rituelen. Dit zijn activiteiten die op een bepaalde 'vaste' manier in de groep gebeuren en daarmee veiligheid en saamhorigheid geven. Rituelen spelen een rol bij bijvoorbeeld verjaardagen vieren, aan tafel, bij het opruimen en bij het afscheid nemen.

### Evenementen

Sommige feestjes bij de BSO, zoals het vieren van de verjaardagen of het afscheid van groep, zijn alleen voor de eigen groepsgenootjes en BSO-medewerkers bedoeld. Op het jaarlijkse Zomerfeest en/of de Soepavond zijn ook alle ouders, broertjes en zusjes welkom.

## 1.4 Normen en waarden

Een kind is niet alleen een individu maar maakt ook deel uit van verschillende 'groepen' mensen,

zoals het gezin, de familie, de buurt, de klas of de BSO-groep. In die groepen gelden afspraken over hoe je je gedraagt en hoe je met elkaar omgaat. Leren hoe dit werkt en welke normen en waarden er gelden, heet 'socialiseren'. Bij de buitenschoolse opvang leert een kind samen delen, op zijn beurt wachten en zorgvuldig met spullen omgaan. En natuurlijk door de sportactiviteiten samenwerking en omgaan met winnen en verliezen.

### **De BSO-medewerkers geven het goede voorbeeld**

Normen en waarden bijbrengen doen de pedagogisch medewerkers op verschillende manieren. Zelf het goede voorbeeld geven vormt de basis, omdat kinderen volwassenen imiteren en uiteindelijk de normen en waarden overnemen van de mensen met wie ze een band hebben.

### **Structuur en grenzen**

We stimuleren gewenst gedrag en zwakken ongewenst gedrag af. We bieden kinderen structuur en geven grenzen aan, waarbij we op een vriendelijke toon en duidelijke wijze praten en controleren of een kind ons echt begrijpt. De regels op de groep, maar ook in de andere ruimten waar wij gebruik van maken, zijn zeer duidelijk en formuleren we positief. Daardoor leren we kinderen juist wat ze wel mogen doen en welk gedrag wij verwachten in plaats van veel dingen te 'verbieden'.

### **Praten en uitleggen**

Om de wereld te leren begrijpen heeft het kind informatie en uitleg nodig. Het is belangrijk dat we helder en duidelijk communiceren zodat het kind weet wat er van hem/haar verwacht wordt. Door uit te leggen dragen we zowel bij aan de sociaal emotionele ontwikkeling als aan de taal- en cognitieve ontwikkeling van het kind.

## HOOFDSTUK 2

# DE DESKUNDIGHEID VAN ONZE MEDEWERKERS

Ons doel is om samen met de ouders kinderen op te voeden tot gezonde zelfstandige en verantwoordelijke mensen met voldoende zelfvertrouwen om in de maatschappij hun eigen weg te kunnen vinden. Dit vraagt in de praktijk veel kennis, vaardigheden en inzet van de BSO-medewerkers. Daarom investeren we voortdurend in hun scholing en deskundigheidsbevordering. Dit zorgt ervoor dat onze BSO-medewerkers professioneel en persoonlijk kunnen groeien, wat uiteraard zowel de kinderen als de BSO-medewerkers zelf ten goede komt.

### Veel ervaren krachten

Veel van onze BSO-medewerkers hebben jarenlange ervaring en kunnen ouders steunen, helpen en adviseren als ze onzeker zijn over de ontwikkeling of het gedrag van hun kind. Op die manier zijn zij een partner in de opvoeding.

### Managers kinderopvang op de locatie

Wij hebben er bewust voor gekozen om te investeren in de aanwezigheid van managers kinderopvang op onze BSO's. We vinden het uitermate belangrijk dat de pedagogisch medewerkers hun manager kinderopvang, tevens hun coach en aanspreekpunt, in de buurt hebben. Ook voor de ouders is het prettig als de manager kinderopvang een bekend gezicht is, zodat ze met opmerkingen en vragen altijd weten bij wie ze terecht kunnen.

### Pedagogisch beleidsmedewerkers/coaches

Een actuele en heldere pedagogische visie en beleid zijn dé pijlers van SKBNM. Ook de implementatie daarvan zorgt voor een kwalitatieve en onderscheidende opvang voor onze kinderen en werkplek voor onze professionals. De kwaliteit van onze pedagogisch medewerkers is daarbij van essentieel belang.

De pedagogisch beleidsmedewerker houdt zich bezig met het ontwikkelen, invoeren en borgen van het pedagogisch beleid. Het pedagogisch beleid is breder dan alleen het pedagogisch beleidsplan, het omvat al het beleid dat raakt aan de pedagogische praktijk. Daarnaast hebben de pedagogisch beleidsmedewerkers een taak bij het bewaken en invoeren van pedagogische beleidsvoornemens, zodat iedere medewerker werkt volgens de pedagogische visie van SKBNM.

Het aantal uur aan minimale inzet van de pedagogisch beleidsmedewerker op jaarbasis is afhankelijk van het aantal FTE aan pedagogisch medewerkers en het aantal kindercentra, volgens de volgende rekenregel: (50 uur x het aantal kindercentra).

De functie van pedagogisch beleidsmedewerker wordt binnen de SKBNM uitgevoerd door Myrthe Maathuis (WO Pedagogiek gediplomeerd) en Floor Mommers (HBO Pedagogiek gediplomeerd). Beiden hebben een brede ervaring in de dagelijkse praktijk van kinderopvang en het begeleiden/coachen van kinderopvang professionals. Ook hebben zij diepgaande kennis van de ontwikkeling van het (jonge) kind.



Het coachen van de pedagogisch medewerkers is de verantwoordelijkheid van de managers kinderopvang. Zij worden daarbij begeleid en gefaciliteerd door de pedagogisch beleidsmedewerkers.

Iedere pm-er heeft recht op coaching. Dit is vanaf 1 januari 2019 wettelijk vastgesteld op 10 uur per FTE (1 FTE staat gelijk aan een 36-urige werkweek: 10 uur x aantal FTE pedagogisch medewerkers). Met onderstaande begeleidingsvormen bieden we onze coaching aan die de pm-er ontvangt en als zodanig moet registreren:

- Bijeenkomsten “coachen en SOL op de werkvloer”
- Kind in Beeld
- Video Interactie Begeleiding
- OVI training
- Een deel van het functioneringsgesprek
- Incidentele coaching op verzoek

Op de website vind je een uitgebreide berekening van het aantal FTE's binnen de SKBNM en uitleg van beleid/coachuren per locatie.

### **Werkbegeleiding**

De pedagogisch medewerkers hebben gedurende het jaar verschillende groepsoverleggen. Het grootste deel van deze overleggen is met een manager kinderopvang die een pedagogische achtergrond heeft, geschoold is in managementvaardigheden en zelf ook werkbegeleiding krijgt van de manager. Verder is de manager kinderopvang met regelmaat op de groepen aanwezig om zo het pedagogisch handelen te kunnen borgen. Een overzicht van de groepsoverleggen per kalenderjaar:

-Groot team vergadering 5x

-Huishoudelijk teamoverleg 6x

-SOL overleg 4x

-Groep in beeld 10x (in principe zonder manager kinderopvang, behalve als begeleiding gewenst is)

-Kind in beeld 5x

-Coachen op de werkvloer 4x

Wegens overmacht (ziekte/invaltekort) kan het zijn dat er overleggen uitvallen. Uiteraard doen wij ons uiterste best om deze overleggen dan direct opnieuw in te plannen.

### **Spel- en activiteitenbeleid**

Zoals we al eerder benadrukten, zijn we bij de SKBNM van mening dat spelen en daardoor nieuwe ervaringen opdoen, heel belangrijk is voor de ontwikkeling van kinderen. Spelen = Ontdekken = Leren (SOL). Om onze pedagogisch medewerkers handvatten te geven voor de wijze waarop ze kinderen het beste kunnen laten spelen en ze een rijke speelomgeving aan te bieden, hebben we de SOL-methode ontwikkeld. Dit is een praktische handleiding waarin beschreven staat met welke interactievaardigheden, spelmateriaal en met welke activiteiten de ontwikkeling van elke leeftijdsgroep gestimuleerd kan worden. Vraag je pedagogisch medewerkers eens naar de SOL-methode, ze laten je de map graag zien.

## Basisvaardigheden

Nieuwe medewerkers beginnen bij de SKBNM met een uitgebreid inwerkprogramma, om zich de SKBNM-werkwijze eigen te maken. Nieuwe BSO-medewerkers leggen bovendien een rijvaardigheidstest af bij een erkende rijsschool die elke twee jaar wordt herhaald. Nieuwe (adjunct) lei volgen een training coachend leidinggeven. Alle medewerkers van de SKBNM krijgen jaarlijks een training kinder-EHBO, een aantal van hen volgt aanvullend de opleiding voor bedrijfshulpverlener. Ook op individueel niveau worden medewerkers bijgeschoold, bijvoorbeeld door het volgen van een managementopleiding of een training ergonomisch werken. Een aantal medewerkers is gecertificeerd voor het werken met de Triple P-methode die draait om positief opvoeden en het geven van opvoedadvies aan ouders. Dit zijn onze opvoedcoaches.

## Blijven leren

We vinden het belangrijk dat onze pedagogisch medewerkers hun vaardigheden op peil houden en nieuwe inzichten verwerven. Wij organiseren trainingen en thema avonden. Alle pedagogisch medewerkers krijgen één maal per jaar Video Interactie Begeleiding. Hierbij worden pedagogisch medewerkers tijdens hun dagelijkse werkzaamheden door video-interactiebegeleiders gefilmd en wordt er samen met hen teruggekeken naar hoe zij inspelen op initiatieven van kinderen. Daarnaast worden sinds 2017 jaarlijks twee KDV en twee BSO groepen van pedagogisch medewerkers, die minimaal één jaar in dienst zijn, intern in zes bijeenkomsten getraind in Oog Voor interactie (OVI). De deelnemers aan deze training hebben één coachingsgesprek met de trainer en houden in kleine groepjes een eindpresentatie. De pedagogisch medewerker krijgt op deze manier meer inzicht in haar eigen interactievaardigheden en leert hoe ze de onderlinge interacties tussen kinderen kan bevorderen. In 2020 is het door de coronacrisis helaas niet mogelijk geweest om in het voorjaar pm-ers in OVI te trainen. Ook is het nog onzeker of de OVI trainingen in het najaar doorgang kunnen vinden. Dat zal afhangen van herziene maatregelen vanuit de overheid.

## Werken aan de eigen ontwikkeling

Samen met een groot aantal medewerkers hebben we een aantal jaar terug vastgesteld over welke competenties iedereen die bij de SKBNM werkt, van huishoudelijk medewerker tot directeur, zou moeten beschikken. Als kerncompetenties van de SKBNM is gekozen voor Betrokkenheid, Samenwerking en Integriteit. In de functioneringsgesprekken zijn in totaal twaalf competenties leidraad voor het praten over de ontwikkeling van elke individuele medewerker. Dit blijkt een prettige manier om de kwaliteit van het pedagogisch handelen te blijven verhogen. Uit de jaarlijkse functioneringsgesprekken volgen leerdoelen waar de pedagogisch medewerkers zich in willen ontwikkelen. Er wordt een competentie-ontwikkelplan ingevuld en dit wordt gedurende het jaar gemonitord.

## Stagiairs

De eerste werkervaring doet een pedagogisch medewerker op als stagiair. Omdat wij het belangrijk vinden dat pedagogisch medewerkers goed opgeleid worden, bieden wij stages aan voor verschillende mbo- en hbo-opleidingen. Via de Beroepsbegeleidende Leerweg (BBL) kunnen pedagogisch medewerkers werken en leren combineren. Via het EVC-traject is het mogelijk om op basis van eerder verworven competenties versneld een beroepskwalificatie te behalen. De SKBNM heeft de status 'erkend leerbedrijf'.

### **BBL-ers op de groep**

Een BBL-er is een werknemer die als student is ingeschreven voor de beroepsbegeleidende leerweg binnen het MBO een opleiding volgt die kwalificerend is voor de functie van pedagogisch medewerker. De beroeps begeleidende leerweg houdt in dat de werkcomponent een wezenlijk onderdeel van de opleiding vormt.

Voor een HBO-leerling/werknemer duale leerroute die een opleiding volgt die kwalificerend is voor de functie pedagogisch medewerker, gelden dezelfde regels en procedures als voor de BBL-er. De BBL-er start boventallig op de groep. Afhankelijk van aantoonbare resultaten zal een BBL-er gedurende het opleidingstraject gefaseerd toewerken naar een volledig intallige pedagogisch medewerker.

De voorwaarden voordat een stageplaats op de groep wordt ingevuld, zijn:

1. De bezetting van de groep is stabiel en de samenwerking onderling is goed.
2. De overige pedagogisch medewerkers zijn gekwalificeerd en ervaren.
3. Eén van de vaste pedagogisch medewerkers is in staat en gemotiveerd om als stagebegeleider op te treden.
4. Er is bij voorkeur een vacature op deze groep, zodat bij goed functioneren de BBL-er vast werkzaam kan blijven na afronding van het BBL-traject.

De pedagogisch medewerker in opleiding wordt begeleid door de praktijkbegeleider. Daarnaast worden alle pedagogisch medewerkers in opleiding op de werkvloer begeleid door een gediplomeerd pedagogisch medewerker met minimaal één jaar werkervaring of door de manager kinderopvang.

Een BBL-er heeft verschillende taken op de groep:

- het begeleiden en stimuleren van de kinderen;
- het voeren van haal- en brenggesprekken met ouders en (na afronding van de eerste fase van het BBL-traject) het voeren van oudergesprekken in de rol van mentor;
- het meedenken over aanschaf van speelgoed, bestellingen in ontvangst nemen, deelnemen aan ouderavonden en overlegvormen, onder begeleiding van de stagebegeleider presentie en dagritme van de kinderen bijhouden.
- In de eerste fase mag de BBL (na toestemming van de manager kinderopvang of de praktijkbegeleider) lopend kinderen ophalen van school. Vanaf de tweede fase (duur is afhankelijk van het BBL-traject) mag de BBL-er ook met een busje kinderen van school halen (uiteraard mits de BBL-er in het bezit is van een rijbewijs). De BBL onderhoudt ook contact met scholen bij het ophalen van kinderen uit de klas of van het schoolplein;
- schoonmaaktaken en defecten constateren in klein speelgoed;
- het onderling afstemmen van het dagritme en het verdelen van de werkzaamheden op de groep.

### **BOL-stagiairs op de groep**

De BOL-stagiair volgt een stage in het kader van het onderdeel beroepsvorming van een BOL-opleiding op MBO-niveau 3 of 4 die kwalificerend is voor de functie van pedagogisch medewerker. Ook een student die stage loopt in het kader van een HBO-bacheloropleiding of een stagiair die een BOL-opleiding op MBO-niveau 2 volgt, kan gedurende een vooraf bepaalde periode stage lopen bij de SKBNM. vooraf bepaalde periode verbonden aan de SKBNM. De stagiair heeft geen arbeidsovereenkomst met de SKBNM, maar een stageovereenkomst. De stagiair werkt boventallig op de groep. De SKBNM biedt per groep maximaal één stageplaats.

De voorwaarden voordat een stageplaats op de groep wordt ingevuld, zijn:

1. De bezetting van de groep is stabiel en de samenwerking onderling is goed.
2. De overige pedagogisch medewerkers zijn gekwalificeerd en ervaren.
3. Eén van de vaste pedagogisch medewerkers is in staat en gemotiveerd om als stagebegeleider op te treden.

Tijdens de stage wordt de stagiair op de groep begeleidt door een stagebegeleider. De stagebegeleider ondersteunt de stagiair bij het leerproces, de uitvoering van schoolopdrachten en beoordeelt deze ook. De stagebegeleider zorgt voor informatie-uitwisseling met de schoolbegeleider, evalueert de stage en neemt deel aan het evaluatiegesprek met de stagiair en de schoolbegeleider. De stage wordt afgesloten met een proeve van bekwaamheid. Deze wordt niet beoordeeld door de stagebegeleider maar door de praktijkopleider, een andere medewerker van de SKBNM.

Een BOL stagiair heeft verschillende taken op de groep:

- het begeleiden en stimuleren van de kinderen;
- het voeren van haal- en brenggesprekken met ouders;
- het meedenken over aanschaf van speelgoed, bestellingen in ontvangst nemen, deelnemen aan ouderavonden en overlegvormen, onder begeleiding van de stagebegeleider presentie en dagritme van de kinderen bijhouden;
- schoonmaaktaken en defecten constateren in klein speelgoed;
- het onderling afstemmen van het dagritme en het verdelen van de werkzaamheden op de groep.

### **Huishoudelijk medewerkers**

Op een aantal opvanglocaties werken wij met huishoudelijk medewerkers. Deze medewerkers doen schoonmaakwerkzaamheden, de was en boodschappen. Zij maken deel uit van ons medewerkersbestand en vallen onder de verantwoordelijkheid van de manager kinderopvang van de locatie.

## HOOFDSTUK 3

# SAMEN OPVOEDEN

## 3.1 Goede communicatie

### De mentor

Om de kinderen een continue opvoedingssituatie te bieden is een goede informatie-uitwisseling nodig tussen de ouders en de pedagogisch medewerkers. Ons uitgangspunt is immers dat ouders en pedagogisch medewerkers de opvoedingsverantwoordelijkheid delen, wat afstemming noodzakelijk maakt. Daarom heeft het kind een eigen mentor die het kind periodiek observeert, daar verslagen van maakt en met de ouder(s) de oudergesprekken hierover voert. In de app van het Ouderportaal zie je wie de mentor is van je kind (onder 'Mijn gegevens').

Een ongedwongen, informeel contact is in onze ogen van groot belang. Ouders moeten zich op hun gemak voelen bij de pedagogisch medewerkers omdat dit uiteindelijk doorwerkt in de relatie met het kind. Een kind voelt aan of de ouder het met een gerust hart achterlaat.

### Inschrijven bij de SKBNM

Kinderen worden geplaatst door de medewerkers van de afdeling planning. De SKBNM-planner kijkt allereerst of er een plaats vrij is op de door de ouder gewenste dagen. Als een dag niet beschikbaar is, biedt zij een alternatieve dag of dagen aan.

Indien beide ouders werken, komen zij in aanmerking voor kinderopvangtoeslag. De planner zal alle informatie en ondersteuning bieden die nodig is om deze toeslag aan te vragen.

### Het kennismakings- en intakegesprek

Voordat je kind start op de BSO, wordt je uitgenodigd voor een kennismakingsgesprek met de manager kinderopvang. Vervolgens is er een intakegesprek met de mentor van je kind op de groep en maken ouder en kind ook kennis met de andere kinderen van de groep. Daarna worden alle details rondom de opvang met de ouder besproken, inclusief de wendagen.

### Het evaluatiegesprek

Na drie maanden vindt een evaluatiegesprek plaats tussen de ouders en de mentor van het kind. Hierin wordt besproken hoe de wensperiode is verlopen en hoe je kind zich voelt en gedraagt op de groep.

### De dagelijkse overdracht

Tijdens het ophalen van je kind informeert de BSO-medewerker je over het verloop van de BSO-middag en eventuele bijzonderheden. Indien je kind zelfstandig van en naar de BSO komt (mogelijk bij kinderen vanaf 8 jaar door middel van een toestemmingsformulier getekend door ouders) dan zullen de medewerkers contact met je opnemen als er bijzonderheden zijn die besproken moeten worden.

### Informatie via de borden en het Ouderportaal

Naast de deur van de groep of in de hal hangen de foto's van de medewerkers en informatie over wie welke dag op de groep werkt. Op het activiteitenbord in of bij de groepsruimtes kunnen ouders zien

wat er die dag voor activiteiten op het programma staan en aan welke ontwikkelingsgebieden deze activiteiten gekoppeld zijn.

Het Ouderportaal bestaat uit een dagboek en fotoalbum waarin ouders kunnen lezen en zien wat hun kind meemaakt bij de BSO. Informatie over feesten, vakantieactiviteiten, nieuwe tarieven e.d. wordt ook via het ouderportaal gecommuniceerd.

### **Gesprekken over de ontwikkeling van je kind**

Eén keer per jaar, rond de verjaardag, maakt de mentor een afspraak met de ouders om de ontwikkeling en het welbevinden van hun kind te bespreken. Voorafgaand aan het gesprek vult de mentor een observatieformulier in. Als ouder kun je voorafgaand aan het gesprek het formulier ook zelf invullen. Het formulier kun je downloaden via het Ouderportaal. Aan de hand van deze observaties proberen wij een compleet beeld te krijgen van de manier waarop je kind zich ontwikkelt en maken wij met de ouders afspraken over de wijze van opvoeden.

### **Overdracht naar de volgende groep (intern)**

Binnen de BSO stromen kinderen door naar opvolgende leeftijdsgroepen, naar de Sport BSO en uiteindelijk naar Tiens. Als jouw kind overgaat naar een nieuwe groep word je als ouder (als je hier behoefte aan hebt) uitgenodigd voor een intakegesprek/kennismakingsgesprek bij de start en evaluatiegesprek na drie maanden. Als jouw kind intern binnen de SKBNM doorstroomt is de mentor van de huidige groep verantwoordelijk voor de overdracht van het laatst ingevulde observatieformulier aan de mentor van de volgende groep. Als ouder hoef je hier geen schriftelijke toestemming voor te geven.

### **Opvoedvraag? Opvoedcoach!**

Als ouders door het jaar heen graag een afspraak willen maken voor een gesprek met de mentor van hun kind dan is dat natuurlijk altijd mogelijk. Het kan gaan over gedrag gerelateerde vragen en eventuele opvoedtips; over een mogelijk verschil in gedrag thuis, op school en/of bij de BSO of over het welbevinden van het kind op de groep. We hebben bij de SKBNM ook opvoedcoaches, die kunnen worden benaderd voor een gesprek. Stuur om een afspraak te maken een mail naar [opvoedcoaches@skbnm.nl](mailto:opvoedcoaches@skbnm.nl).

### **Als wij ons zorgen maken**

Mochten de pedagogisch medewerkers zich zorgen maken over het gedrag of de ontwikkeling van een kind, dan bespreekt de mentor dit met de ouders. Intern maken pedagogisch medewerkers een registratie via een beveiligd digitaal systeem (Q-base) en kunnen zich voor advies wenden tot hun manager kinderopvang en de interne zorgcoördinator. De zorgcoördinator kan ouders adviseren onze opvoedcoaches te raadplegen of kan hen doorverwijzen naar één van de regionale instanties waar de SKBNM mee samenwerkt: Jeugd en Gezin, Versa Welzijn of Bureau Jeugdzorg.

De informatie over een zorgkind (een kind met gedrags- en/of ontwikkelingsproblemen) wordt door de zorgcoördinator van de SKBNM persoonlijk aan de hand van het observatieformulier overgedragen aan (de Intern Begeleider van) de school. Dit doen wij alleen na toestemming van de ouder.

In het geval van vermoedens van kindermishandeling, kunnen pedagogisch medewerkers zich wenden tot de twee aandachtsfunctionarissen van de SKBNM. Deze functionarissen handelen volgens een vast protocol Kindermishandeling en altijd in overleg met de ouders en de hulpverlening.

### **Eindgesprek en evaluatie**

Wanneer je kind de opvang gaat verlaten, nodigt de mentor je uit voor een eindgesprek. Je ontvangt tevens een digitaal evaluatieformulier waarin wij vragen naar de tevredenheid over verschillende aspecten van de BSO en eventuele tips voor verbeteringen. Wanneer een kind de SKBNM verlaat, krijg je als ouder alle informatie die wij over het kind hebben (intakeformulier, observatieformulieren, enz.) mee tijdens het eindgesprek. Zo beschermen we de privacy van het kind. De gegevens op het Ouderportaal worden automatisch na 3 maanden verwijderd.

### **Feesten**

De medewerkers van de BSO organiseren twee keer per jaar een feest samen met de oudercommissie. Er is elk jaar een zomerfeest en in de winter een soepavond. Dit zijn leuke gelegenheden om andere ouders te ontmoeten en te praten over elkaars ervaringen met het combineren van werk en zorg, de opvoeding van de kinderen en andere zaken.

## **3.2 Medezeggenschap**

De SKBNM is een maatschappelijke onderneming. Wij hechten veel waarde aan de mening en ideeën van ouders, van de kinderen zelf en van onze medewerkers en vinden het belangrijk dat alle betrokkenen kunnen meepraten over de wijze waarop de opvang wordt georganiseerd.

### **Laat van je horen**

Om ouders te ondersteunen en te ontzorgen bij het combineren van werk en zorg, willen wij zoveel mogelijk voldoen aan hun wensen en behoeften. Zowel als het gaat om de opvang van de kind(eren) als om aanvullende dienstverlening. Door de mening van ouders altijd heel serieus te nemen, zoals die bijvoorbeeld naar voren komt uit ons klanttevredenheidsonderzoek, krijgen wij een goed beeld van de wensen van ouders. Eerdere openstelling 's morgens, het afnemen van één dag per week en het kunnen ruilen van dagen zijn naar aanleiding van de wensen van ouders gerealiseerd.

### **Kinderparticipatie**

We nemen de mening en de wensen van kinderen óók serieus. Bij kinderen die naar de BSO gaan, vraagt dit een oplettende houding van de pedagogisch medewerkers. De medewerkers overleggen met de kinderen over de inrichting van de groepsruimte, nieuw aan te schaffen speelgoed en te ondernemen activiteiten. Kinderparticipatie ondersteunt de opvoeding van kinderen tot mondige burgers. Kinderen leren door kinderparticipatie opkomen voor zichzelf, onderhandelen en dat hun mening er toe doet. Het geeft kinderen daadwerkelijke invloed op hun dagelijkse leefomgeving.

### **De Oudercommissie en de Centrale Ouderraad**

Ouders die graag willen meepraten over het beleid van hun BSO, kunnen lid worden van de oudercommissie. De oudercommissie bestaat minimaal uit twee leden en overlegt met en adviseert de manager kinderopvang van de BSO over zaken die direct van invloed zijn op de kinderen. Oudercommissieleden ondersteunen hun BSO ook bij activiteiten zoals het zomerfeest. Bij

voorkeur vaardigt elke oudercommissie een lid af naar de Centrale Ouderraad (COR) van de SKBNM, waarin bijna alle oudercommissies vertegenwoordigd zijn. De COR-leden adviseren de directie van de SKBNM gevraagd én ongevraagd over onderwerpen die betrekking hebben op de voorwaarden waaronder en de wijze waarop hun kinderen worden verzorgd en opgevoed, zoals het pedagogisch beleid, het kwaliteitsbeleid, de uurtarieven en nieuwe diensten.

### **Klagen en feedback geven mag**

Ben je niet tevreden over de opvang van je kind, of heb je een wens of suggestie, dan horen wij dat graag. Wij vragen je je wens of suggestie via het opmerkingenformulier op onze website, kenbaar te maken.

Een eventuele kritische opmerking of klacht dien je, conform onze klachtenprocedure (zie website en Ouderportaal) in eerste instantie met de betreffende medewerker(s) te bespreken. Wij vragen je om de afgehandelde kritische opmerking/klacht ook via het klachtenformulier op onze website kenbaar te maken. Het verleden heeft ons geleerd, dat een compleet overzicht van klachten en meldingen de beste garantie biedt voor kwalitatief goede en veilige kinderopvang.

Wanneer je kritische opmerking/klacht niet naar tevredenheid wordt opgelost, kan je deze via onze website, digitaal, aan de coördinator Kwaliteitsregistraties voorleggen. Zij zorgt ervoor dat de kritische opmerking/klacht op de juiste wijze en door de juiste persoon wordt opgepakt en teruggekoppeld. Zij volgt dit proces. Meer informatie staat in de Klachtenprocedure, te vinden op onze website en in het Ouderportaal.

Wanneer een klacht niet naar tevredenheid wordt opgelost binnen de SKBNM, kan een ouder zich op elk moment richten tot het landelijk klachtenloket voor Kinderopvang, [www.klachtenloket-kinderopvang.nl](http://www.klachtenloket-kinderopvang.nl) of tot de Geschillencommissie Kinderopvang [www.degeschillencommissie.nl](http://www.degeschillencommissie.nl).



## Centraal pedagogische visie SKBNM

### Hoe wij het kind en zijn ontwikkeling zien

Elk kind is uniek: het heeft een eigen karakter en persoonlijkheid en ontwikkelt zich in zijn eigen tempo;

Een kind heeft anderen nodig, die voor hem zorgen, zijn behoeften serieus nemen, hem waarderen en graag met hem om willen gaan. Binnen deze emotioneel veilige omgeving kan het kind een positief zelfbeeld en zelfvertrouwen ontwikkelen;

Een kind is van nature nieuwsgierig. In een uitdagende en emotioneel veilige omgeving zal het uit zichzelf op onderzoek uitgaan. Zo leert het zijn eigen mogelijkheden en die van de wereld om zich heen kennen;

Taal, (samen)spel en (groeps)activiteiten zijn een belangrijk middel voor het kind om zich te ontwikkelen en zijn interesses en talenten te ontdekken, om zich te leren uitdrukken en om ontspannen bezig te zijn;

Het kind is onderdeel van een westerse en democratische samenleving en participeert hierin door de normen, waarden en de cultuur van deze samenleving te leren.

### Wat wij willen bereiken

#### **Het bieden van een omgeving waarin het kind veilig is en zich veilig voelt:**

Naast een fysiek en sociaal veilige omgeving willen we het kind een emotioneel warme omgeving bieden waar het zich kan ontspannen, zichzelf durft te zijn en op onderzoek uitgaat.

Ons doel is de kinderen de zekerheid te bieden dat zij belangrijk voor ons zijn en dat wij ze begrijpen en beschermen.

#### **Het kind de gelegenheid bieden zijn persoonlijke competenties te ontwikkelen en te ontdekken.**

Hieronder verstaan wij sociale, lichamelijke, intellectuele, creatieve en emotionele competenties.

Ons doel is een bijdrage te leveren aan de zelfkennis, het zelfvertrouwen en het positieve zelfbeeld van het kind, waardoor het zich prettig voelt, grip heeft op de situatie en zich vanuit een natuurlijke nieuwsgierigheid ontwikkelt.

Daarbij hebben wij respect voor zijn autonomie: zijn eigen karakter, temperament en het tempo waarin hij/zij zich ontwikkelt.

#### **Het kind de gelegenheid bieden om zijn sociale competenties te ontwikkelen.**

Hieronder verstaan wij het ontwikkelen van sociale vaardigheden en kennis zoals: anderen aanvoelen en rekening met ze houden, hulp durven vragen en willen ontvangen, het gevoel hebben erbij te horen en een bijdrage aan de groep/gemeenschap te leveren, samen kunnen spelen, conflicten kunnen voorkomen en oplossen, zorg hebben voor de omgeving en de natuur.

Ons doel hiermee is dat het kind sociaal vaardig is, zich gewenst voelt in een groep en een gevoel van verantwoordelijkheid voor anderen en zijn omgeving ontwikkelt.

Daarbij geven wij het kind uitleg en informatie en begeleiden wij de interactie binnen de groep.

### **Het overdragen van waarden, normen, cultuur en de basis van democratisch burgerschap.**

Hieronder verstaan wij: weten wat geaccepteerd gedrag is en waarom. Verantwoordelijkheid nemen voor het eigen gedrag, een mening hebben en zich kunnen verplaatsen in de mening van een ander. Ons doel hiermee is dat het kind leert om volgens de waarden en normen van zijn omgeving te handelen, hierover kritisch nadenkt en respect heeft voor de mening van anderen.

### **Onze pedagogische werkwijze**

De pedagogisch medewerkers begeleiden de kinderen op hun ontdekkingsreis in de wereld en doen dit samen en in overleg met de ouders. Dit betekent gelijkwaardigheid, openheid in contacten en vertrouwen in elkaar.

Wij verwachten van onze pedagogisch medewerkers dat zij zich kunnen inleven in de wereld van het kind, zodat de kinderen zich later ook kunnen inleven in de wereld van hun medemensen.

### **Hoe wij voor een emotioneel warme en veilige omgeving zorgen**

De pedagogisch medewerker neemt de kinderen serieus en gaat liefdevol met ze om. Dit doet zij/hij door goed te luisteren en te reageren op de signalen en vragen van het kind (sensitieve responsiviteit). Zij/hij benoemt vooraf wat zij/hij gaat doen (ook bij baby's), zij/hij legt het hoe en waarom van dingen uit en helpt het kind zijn emoties te verwoorden. Zij/hij speelt in op wat er onder hen leeft;

De pedagogisch medewerker geeft de kinderen de ruimte om zichzelf en hun omgeving te ontdekken en zodoende grip te krijgen op de wereld om zich heen. Het krijgt binnen deze veilige omgeving de ruimte om grenzen te verkennen en om fouten te maken;

Door rust en regelmaat in het dagritme weet het kind wat het kan verwachten (voorspelbaarheid), het biedt houvast op een lange dag waarin veel gebeurt. Zeker bij jonge kinderen vinden wij dat van belang, omdat zij nog weinig overzicht hebben. Er is een evenwicht tussen actie en rust. Kinderen in onze samenleving krijgen veel prikkels aangeboden die ten koste gaan van hun innerlijke rust (veel is gericht op actie en resultaat);

De pedagogisch medewerker geeft alle kinderen in de groep dezelfde positieve aandacht en trekt niemand voor.

### **Hoe wij de ontwikkeling van persoonlijke competenties stimuleren**

De pedagogisch medewerker heeft de rol van begeleider. Zij/hij ondersteunt en stimuleert het kind om zich in zijn eigen tempo te ontplooiën op sociaal, lichamelijk, intellectueel, creatief en emotioneel gebied. Zij/hij kent het kind goed door te observeren en intensief contact met het kind te hebben;

De pedagogisch medewerker gaat uit van de ontwikkelingsfase, het karakter, de sekse en de behoefte van het kind en houdt rekening met de individuele verschillen tussen de kinderen. Zij/hij stelt geen onrealistische eisen en geeft de kinderen de ruimte om fouten te maken;

De pedagogisch medewerker neemt het kind serieus b.v. door het eigen keuzes te laten maken, verantwoordelijkheden te geven die het aankan en geen misleidende antwoorden te geven;

Positieve aandacht en bevestiging door het geven van een complimentjes motiveert het kind om nieuwe dingen te leren en zich te ontwikkelen;

De pedagogisch medewerker geeft de kinderen alle ruimte om te spelen, alleen of samen en is zich ervan bewust dat spel en taal belangrijke middelen zijn voor kinderen om zich uit te drukken, zich op alle gebieden te ontwikkelen en ontspannen bezig te zijn;

De pedagogisch medewerker stemt het aanbod aan speelgoed, spel en (voorbereide) activiteiten af op de ontwikkelingsfasen, ontwikkelingsgebieden en interesses van de kinderen. Dit doet zij/hij door de kinderen en de groep goed te observeren, actief te luisteren naar wat de kinderen ons zeggen, ook als ze nog niet kunnen praten en door planmatig te werken (activiteitenbeleid);

Het aanbod en de begeleiding van het spel en de activiteiten prikkelt de kinderen ook om nieuwe kennis en vaardigheden op te doen en biedt de kinderen de mogelijkheid om nieuwe hobby's en talenten te ontdekken;

De pedagogisch medewerker neemt de tijd om de kinderen te informeren en uitleg te geven over een ritueel, een spel of een activiteit en de regels die daarbij horen;

De pedagogisch medewerker moedigt de kinderen op een positieve manier aan (b.v. een knipoog, duim omhoog, compliment geven).

#### **Hoe wij de ontwikkeling van sociale competenties stimuleren**

De pedagogisch medewerker zorgt voor saamhorigheid in de groep, waardoor kinderen zich prettig voelen bij elkaar en zich geaccepteerd voelen;

De pedagogisch medewerker bevordert de vaardigheid tot samenwerken: door de kinderen naar elkaar te laten luisteren, te laten delen, dingen om de beurt te laten doen, een ander kind iets te laten geven, een ander kind te helpen, te troosten of te knuffelen en complimentjes te geven;

De pedagogisch medewerker stelt zich zo min mogelijk buiten de groep op en probeert er onderdeel van te zijn in zijn rol als volwassene. Aan de andere kant bemoeit zij/hij zich zo min mogelijk met het groepsproces dat al tussen de kinderen is ontstaan en laat de kinderen die bezig zijn, ongestoord spelen;

Wanneer kinderen onderling een conflict hebben of zich niet goed raad weten met een probleem grijpt de pedagogisch medewerker niet direct in, maar wacht af of de kinderen het zelf op kunnen lossen. Zij/hij stuurt het proces bij als het fout dreigt te lopen en betreft de kinderen er weer bij die er buiten vallen;

De pedagogisch medewerker bevordert zelf de kans op positieve interacties tussen kinderen door situaties te creëren die de kans op positieve interacties tussen kinderen vergroot;

### **Hoe wij waarden, normen en cultuur overdragen**

De pedagogisch medewerker zorgt ervoor een goede relatie met het kind op te bouwen. Volwassenen zijn een voorbeeld voor de kinderen met betrekking tot de manier waarop mensen met elkaar omgaan. Pedagogisch medewerkers zijn mede om die reden respectvol en vriendelijk ten opzichte van elkaar en de kinderen. Andersom verwachten wij van de kinderen dat ze respectvol met de volwassenen omgaan. Wij gaan er vanuit dat een kind de normen en waarden overneemt van de omgeving waar het vertrouwen in heeft en zich veilig voelt.

De regels die op de groep gelden, zijn voor alle kinderen en pedagogisch medewerkers duidelijk en afgestemd op de ontwikkelingsfase van het kind. Het gedrag in de groep wordt door de pedagogisch medewerker gestructureerd en begrensd. De pedagogisch medewerker gaat consequent met de regels om en reageert snel als het kind zich er niet aan houdt;

Het gaat er om de kinderen met aandacht en geduld te leren zich aan de regels te houden en ze eigen te maken. De pedagogisch medewerker legt uit waarom er regels zijn en wijst het kind op de consequenties van zijn gedrag en zijn verantwoordelijkheid naar de andere kinderen en volwassenen. Tegelijkertijd stimuleert de pedagogisch medewerker het kind om na te denken over de normen en waarden die aan de regel ten grondslag liggen en een mening te vormen over de rol ervan in de groep (en de samenleving);

Door kinderen te betrekken bij besluiten in de groep (kinderparticipatie) leren zij om hun eigen mening te geven, naar die van een ander te luisteren, de mening van een ander te begrijpen en te respecteren, compromissen te sluiten, tot een gezamenlijk besluit te komen en zich hier verantwoordelijk voor te voelen.

### **Hoe wij de pedagogische kwaliteit borgen**

De pedagogische kwaliteit bestaat uit de kwaliteit van het feitelijke zorg- en opvoedingsproces en de dagelijkse ervaringen van de kinderen in de opvang. Die dagelijkse ervaring doen kinderen op in de omgang met de pedagogisch medewerker, de andere kinderen en de materiële omgeving (spelmateriaal, meubilair, inrichting en ruimte). Van deze drie aspecten heeft de pedagogisch medewerker verreweg de grootste invloed op het welzijn en de ontwikkeling van de kinderen. (Uit: NCKO-Kwaliteitsmonitor; 2009).

### **De pedagogisch medewerker heeft de volgende 6 interactievaardigheden nodig:**

1. Sensitieve responsiviteit (emotionele steun);
2. Respect voor de autonomie van het kind (elk kind is uniek);
3. Informatie (praten) en uitleg geven (goede communicatie);
4. Structuur bieden en grenzen stellen (rust en duidelijkheid creëren);
5. Stimuleren van de ontwikkeling (d.m.v. spel, activiteit en positieve aandacht);
6. Begeleiden van interacties tussen kinderen (kinderopvang is groepsopvoeding).

Deze interactievaardigheden zijn onderdeel van de Centraal Pedagogische Visie van de SKBNM en zijn geborgd door middel van de SOL-werkmethode, inwerkprogramma, training Oog voor Interactie, sollicitatie- en functioneringsgesprekken op basis van de SKBNM-competentiescan, begeleiding tijdens het werk door de manager kinderopvang, de werkoverleggen Groep in Beeld, Kind in Beeld en Coachen op de werkvloer, teamvergaderingen en scholingsfaciliteiten.

De SKBNM hanteert als kwaliteitsnorm dat minimaal 90% van onze pedagogisch medewerkers is gekwalificeerd en maximaal 10% een beroepskwalificerende opleiding volgt. Vakinhoudelijke en persoonlijke ontwikkeling wordt gestimuleerd door scholingstrajecten en competentie management. De pedagogisch medewerkers worden in hun werk begeleid door de managers kinderopvang die een pedagogische achtergrond hebben, geschoold zijn/worden in managementvaardigheden en zelf ook werkbegeleiding krijgen van de managers.

**De andere kinderen:**

De meeste kinderen genieten van de aanwezigheid van andere kinderen en het stimuleert hun sociale en persoonlijke competenties. Al op heel jonge leeftijd sluiten kinderen vriendschappen. Dat maakt kinderopvang zo waardevol.

In de samenstelling van de groepen houden wij rekening met de leeftijd en het ontwikkelingsniveau van de kinderen. In het kinderdagverblijf zijn er groepen met kinderen van 0-2 jaar, 0-2,5 jaar, 2-4 jaar en 0-4 jaar. De peuterspeelzalen bestaan uit groepen van 2-4 jaar. In de BSO delen wij de groepen ook naar leeftijd in. Vanaf 10,5 jaar maken de kinderen gebruik van het tienercentrum Tiens.

**De materiele leefomgeving:**

Bij de SKBNM is de inrichting van binnen- en buitenruimtes en de keuze voor het spelmateriaal gevarieerd en afgestemd op het ontwikkelingsniveau en interesses van de kinderen. De groepsruimtes die tevens als huiskamers dienen, bieden geborgenheid en gezelligheid. Er zijn diverse activiteitenhoeken ingericht. De aparte activiteitenruimten (BSO) bieden kinderen de mogelijkheid om nieuwe vaardigheden en interesses te ontwikkelen.

## Opnieuw wennen na corona sluiting BSO en Tiens 19 april 2021

**Net als bij de opening na de vorige lockdown (mei 2020) zijn onderstaande bulletpoints nog steeds van kracht:**

- Bouw als eerste aan een veilige sfeer op je groep; reageer adequaat op signalen van de kinderen door te benoemen wat je ziet en hoort. Geef ruimte aan emoties als die er zijn en probeer kinderen te erkennen in hun behoeften.
- Zorg voor een helder dagritme waarbij je rituelen (denk aan: verhalen en spelletjes) gebruikt om overgangsmomenten te versoepelen. Gebruik hierbij de dagritmekaarten voor kinderen van 4-6 jaar. Benoem extra wat er komen gaat en wat er van de kinderen verwacht wordt.
- Zorg waar mogelijk voor een dagritme met leuke activiteiten en put hierbij uit activiteiten die al waren voorbereid. Breng hier zo nodig wijzigingen in aan, passend bij de behoeften van de kinderen. Laat oudere kinderen meedenken over de uitvoering van de activiteiten.
- Probeer kinderen naast het bieden van structuur verder niet te overvragen in voor hen misschien uitdagende opvoedzaken, zoals b.v. netjes eten, opruimen e.d. Ook hebben kinderen misschien wat meer behoefte aan begeleiding in de sociale omgangsvormen (door b.v. van de pm-er wat extra hulp te krijgen bij onderlinge conflicten). Natuurlijk moet iedereen elkaar met respect behandelen, maar probeer hier niet teveel druk op te leggen.
- Maak altijd een overdracht in het Ouderportaal voor je collega's die op andere dagen werken in deze groep. Maak ook altijd een overdracht in het Ouderportaal voor de ouders als er iets bijzonders gebeurd is.
- Zorg dat je als mentor jouw mentorkinderen goed volgt volgens de vragen uit het evaluatieformulier en vul dit uiterlijk binnen een maand na opening voor al je mentorkinderen in. Als je niet op je eigen groep werkt, zorg dan dat je van te voren geïnformeerd bent over de specifieke kinderen c.q. groepsdynamiek door je collega('s).
- Als je naar aanleiding van dit ingevulde evaluatieformulier je zorgen maakt over het welbevinden van een kind, plan je een telefonisch oudergesprek in.
- Belangrijk is om in deze periode de bij ons al bekende zorgkinderen extra goed in de gaten te houden en registraties bij te houden in Q-Base. Het kan zijn dat er nieuwe zorgkinderen bijkomen. Registreer die dan ook in Q-Base.

**Vanaf nu (opening na lockdown vanaf 19 april 2021) zijn de volgende bulletpoints ook van belang:**

- Ons advies is om alert te zijn, goed te observeren en waar mogelijk in te spelen op signalen.
- Benoem als pm-er nog bewuster wat je doet en waarom je dat doet.
- Creëer geen angst, geef vertrouwen, sta open en wijs kinderen niet af. Denk goed na over hoe je kinderen benadert en welke woorden je kiest.
- Zorg dat je je eventuele eigen angsten/ overtuigingen niet met de kinderen deelt, maar juist wel met je MK (zodat je hier professioneel mee om kunt gaan).
- Wees je ervan bewust dat je als pm-er in principe qua lengte niet op gelijke hoogte staat met de kinderen. Dit betekent dat mogelijke verspreiding van het virus vanuit kinderen niet direct een probleem hoeft te zijn. Immers als kinderen praten met consumptie, dan betekent dit dat de speekseldruppels direct naar beneden vallen en niet in jouw gezicht.
- Draai als pm-er een kind iets meer richting je heup wanneer je het optilt of door je knieën zakt, dan vermindert dit ook al de overdracht van de speekseldruppels.
- Laat de iPad/ telefoon zoveel mogelijk door 1 persoon gebruiken om onderlinge besmetting te voorkomen.

- Laat kinderen uit losse bakjes/ van losse borden eten i.p.v. het eventuele gebruik van een gezamenlijk bakje of bord.
- Je kunt kinderen wel knuffelen, maar geen zoen geven.

#### **Suggesties om extra alert te zijn op:**

- Signalen die beschreven worden in de meldcode. En daar waar nodig actie op te ondernemen door de meldcode te volgen. Houd er wel rekening mee dat kinderen echt weer even moeten wennen (dus monitor goed, maar trek zelf geen conclusies).
- De nonverbale communicatie van kinderen.
- Het aanbieden van een gestructureerd dagprogramma met daarin voldoende rituelen waardoor kinderen zich veilig kunnen voelen. Zorg dat er in dit dagprogramma verschillende mogelijkheden voor kinderen geboden worden om eventueel uiting te kunnen geven aan hun (wellicht opgekropte) emoties (denk aan frustraties, angst of stress).
- Ingaan op de situatie waar we nu in zitten. Denk dan aan activiteiten waarbij kinderen b.v. door beweging of creatieve uitingen hun emoties kunnen reguleren. B.v. door een kind te laten tekenen hoe boos of bang het is door een groot papier aan te bieden met krijt.
- Omgaan met kinderen die zich niet zo gemakkelijk uiten door te praten. Kijk dan of je samen een klusje of spelletje kunt doen terwijl je tijdens die bezigheid toch ‘kletst’.
- Vragen die je aan kinderen zou kunnen stellen om zicht te krijgen op hoe zij zich daadwerkelijk voelen (hieronder staat een aantal vragen geformuleerd die jullie kunnen gebruiken).

#### **Mogelijk vragen die je aan kinderen kunt stellen:**

- Wat was in de lockdown het leukste en wat was het stomste dat je hebt meegemaakt?
- Wat hoop je dat er de komende tijd hetzelfde blijft als in de lockdown?
- Wat hoop je dat er de komende tijd beter gaat dan in de lockdown?
- Spelletje met de groep over de lockdown periode:  
Laat ze kiezen wat het meeste is voorgekomen:
 

➤ Snoep gegeten	Snoeptomaatjes gegeten
➤ Films gekeken/ gegamed	Boeken gelezen
➤ Gelachen	Gehuild
➤ Blij gevoeld	Boos gevoeld
➤ Buiten gespeeld	Binnen gebleven
➤ Muziek gemaakt	Naar muziek geluisterd
➤ Vertrouwde dingen gedaan	Nieuwe dingen uitprobeerde

Je kunt deze vragen zelf verder aanvullen en proberen waar mogelijk door te vragen. Dan krijg je meer inzicht in de situatie en gemoedstoestand van kinderen en kan je misschien een leuk groepsgesprek creëren.

#### **Hulp**

De pedagogisch beleidsmedewerkers zijn beschikbaar om MK's en pm-ers waar nodig te ondersteunen in deze pittige coronatijd. Stem met je MK af wanneer je hier gebruik van zou willen maken. Dan vertelt zij jou wat hierin de route is.